

MAGAZINE
D'INFORMACIÓ
I OCI

tot molins

febrer/març'24#41
totmolins.com
f @totmolins

MOLINS DE REI | PALLEJÀ | VALLIRANA | CERVELLÓ | SANT VICENÇ DELS HORTS



- ▶ entrevista Miguel Comino, Alcalde de Sant Vicenç dels Horts
- ▶ entrevista Begoña Floria, d' "Heroïnes Quotidianes"



ENTREVISTA
PERSONALITZADA I VISITES
A L'ESCOLA

PREINSCRIPCIÓ CURS 2024-25

ET CONVIDEM A VIURE L'EXPERIÈNCIA MANYANET!
PORTES OBERTES 17 I 24 DE FEBRER A LES 10.00H

SECRETARIA@MOLINS.MANYANET.ORG



INSCRIPCIONS
671370427
936683450

Molins de Rei
Manyanet
educació i família

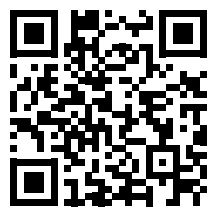
QUADIS Motorsol

El teu CONCESSIONARI OFICIAL AUDI a Molins de Rei.



Audi Selection *plus*

Quadis Motorsol



QUADIS Motorsol

El teu CONCESSIONARI
OFICIAL AUDI a Molins de Rei

Carrer del Pla, 37 - Molins de Rei
www.quadismotorsol-audi.es



> CONTINGUTS

- 4** **enportada**
8M - Dia Internacional de la Dona
- 6** **opinió**
Lluís Carrasco · Raül Carretero · Albert Artés Serra · Xavi PSX
Tomeu Martí i Parellada · Isabel Bargalló · Yolanda Ramon Canal
- 18** **sabiesque?**
Notícies d'àmbit local: Pallejà · Vallirana · Cervelló
- 42** **naturalocal**
Coneixem les fonts de Molins de Rei amb el CEM
Rutes i Sortides BTT des de Molins de Rei
- 46** **el personatge**
Laura Munt
- 62** **deprop**
Associació de Veïns i Veïnes Les Conserve

entrevistes



30 · Miguel Comino 36 · Salvador Auberni 39 · Begoña Floria

PROPERA EDICIÓ 15 MARÇ 2024

www.totmolins.com



@totmolins

STAFF

TOTMOLINS FEB/MAR'24 #41

Edició i Producció Executiva

TDT Media

molinsderei@tdtmedia.es

Direcció Editorial

Sílvia Guillén

paraules@totmolins.com

Direcció Executiva

Moisés Hernández

hola@tdtmedia.es

Disseny i Maquetació

José Fandiño Rodas

colors@tdtmedia.es

Equip Comercial

Moisés Hernández

640 84 59 01

hola@tdtmedia.es

Distribució

Equip TDT Media

Impressió

Lerigraf SLU-Alcoletge

Lleida

Edita

Tinta Paper i Lletres, SL

CIF: B02820645



VIUDA de
LAURO CLARIANA S.L.
HIERROS Y METALES · DESGUACES Y MAQUINARIA

50 anys
gestionant residus
i reciclant

GESTIÓ
DEL RECICLATGE
I TRANSPORT
DE RESIDUS

www.viudaclariana.com

EMAS
TÜV NORD CERTIFIED

GUANYADOR CONCURS DE GEN/FEB
"LA PARAULA AL REVÉS"

@danielm.118

Ha guanyat un sopar per a 2 persones
al restaurant LA PENI

La revista TOT MOLINS i l'empresa editora no es fan responsables dels continguts dels articles signats pels seus col·laboradors. Els espais publicitaris NO podran ser considerats compromís contractual entre l'anunciant i el lector. Reservats tots els drets. Algunes de les imatges utilitzades han estat cedides pels Ajuntaments de Molins de Rei, Cervelló, Vallirana, Pallejà i SV dels Horts.

8M

▶ Cada any reivindicuem el 8 de març com el Dia Internacional de la Dona, però sabem quin és l'origen d'aquest dia i perquè el color lila representa el feminisme?

La lluita de les dones per aconseguir una plena igualtat amb els homes es remunta molts anys enrere, concretament a principis del segle XX. Els experts assenyalen com a data clau de la lluita feminista el 3 de maig de 1908, quan al teatre Garrick de Chicago es va organitzar un acte anomenat "Dia de la Dona", presidit per dones socialistes destacades i dedicat a les dones obreres. Un any més tard, el 1909, es va celebrar per primera vegada

als Estats Units el Dia Nacional de la Dona, on unes 15.000 dones es van manifestar per la reducció de la jornada laboral, la millora dels salaris i el dret a vot, i en honor a la vaga de les treballadores tèxtils d'un any abans en la que protestaven per les seves penoses condicions de treball.

Al cap de dos anys, dos fets van marcar el moviment feminista a escala mundial. El 19 de març de 1911 la celebració del Dia Internacional de la Dona es va estendre a Alemanya, Àustria, Dinamarca i Suïssa, on es van fer mítings per reclamar el dret a vot, al treball, a la formació professional i a la no discriminació laboral. Uns dies

més tard, el 25 de març, un fet tràgic va marcar el moviment. 123 dones i 23 homes van morir a l'incendi d'una fàbrica tèxtil a Nova York, la majoria migrants. Aquest fet va evidenciar les males condicions en les quals treballaven, ja que no van poder escapar perquè l'edifici estava tancat, i això va acabar repercutint a la legislació laboral dels Estats Units.

De fet, una de les raons per les quals el lila és el color que representa el feminisme és perquè es diu que en aquest tràgic incendi, el fum que sortia de la fàbrica era d'aquest color a causa dels teixits que es feien servir en aquella fàbrica de camises. ◀

No va ser fins al 1975 que les Nacions Unides va declarar el 8 de març com el Dia Internacional de la Dona. Des d'aleshores, aquest dia els carrers s'omplen de manifestacions per defensar la igualtat en tots els àmbits de la vida. Per aquest motiu, el mes de març els pobles organitzen activitats per conscienciar sobre la lluita feminista arreu del territori.

Molins de Rei



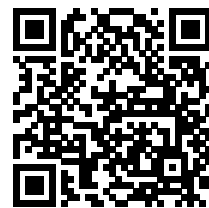
Cervelló



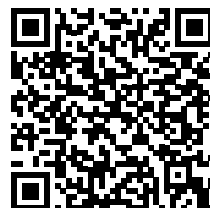
Vallirana



Pallejà



Sant Vicenç dels Horts






des de 1926 fent pa artesà

936 56 02 60

C/ Barcelona, 44, Sant Vicenç dels Horts

 **FornMasip**



Lluís Carrasco / @lluiscarrascomartinez

Quan el que semblen petites coses importen...

▶ Què està passant amb els ascensors del pont de ferro que uneix els dos costats de les vies del tren?

Una cosa que pot semblar tan poc important com un ascensor, quan deixa de funcionar esdevé una barrera brutal per a les persones amb discapacitat física, persones grans, persones amb infants o amb el carretó de la compra, etc.

El pont de ferro sobre les vies del tren esdevé un dels passos més importants des del centre de Molins a l'altre costat de la via del tren i viceversa. Sense cap dubte, és una eina importantíssima de comunicació a peu per accedir des de dalt al centre de la vila, al Mercat Municipal i a la majoria dels serveis. També des de baix és vital per poder accedir al Poliesportiu, a la piscina municipal, al camp de futbol, a la Llar d'Infants el Rodó i a altres serveis.

Per aquest pont metàl·lic passen cada dia milers de persones de pujada i de baixada, i ho fan pujant

i baixant les escales, però hi ha moltes persones que no poden fer-ho i que necessiten l'ascensor, de manera vital, per poder garantir l'accés a peu, sense haver de fer una gran volta, però amb pendents per passar d'un costat a l'altre de les vies del tren.

Quan els ascensors no funcionen, el dret a la lliure circulació i a l'accessibilitat queda absolutament truncat per a centenars de molinenques i molinenços que tenen dificultats de mobilitat per diferents raons.

És evident que les bretolades castiguen de forma permanent els dos ascensors d'aquest pont i que cal fer totes les accions necessàries per dissuadir i castigar els brètols que les causen. Malgrat el vandalisme existent, resulta inexplicable que els dos ascensors estiguin llargs períodes inactius, i que triguin moltíssim a fer-se les reparacions. És evident que el contracte de manteniment actual és totalment insuficient per garantir que sempre hi hagi almenys un ascensor funcionant.

Totes i tots hem de vetllar perquè els brètols no facin malbé els ascensors i s'ha de treballar socialment, especialment amb el jovent i en els instituts, però és del tot necessari que l'Ajuntament posi prou mitjans de vigilància amb càmeres de vídeo i garanteixi més actuació policial per evitar aquestes destrosses.

És obligació del nostre Ajuntament garantir la mobilitat en aquest important punt de comunicació de la vila i per aquest motiu ha de revisar a fons l'actual contracte de manteniment d'aquests ascensors, per garantir que les avaries siguin ràpidament reparades en un termini màxim de 24 hores i que sempre estigui funcionant un dels dos ascensors.

Esperem que el nostre Govern municipal prengui bona nota, perquè les persones amb problemes de mobilitat i el conjunt de molinenques i molinenços necessitem que l'Ajuntament actuï correctament i amb eficàcia per tal de garantir el nostre dret a la lliure mobilitat i a l'accessibilitat. ◀



**Dia Internacional
de les Dones**
8 de març de 2024

**És l'hora que
la igualtat
sigui una realitat**





Ajuntament
de Molins de Rei

SOM
MOLINS
DE REI





Can Tintorer

Menús per a Grups



NOCES · COMUNIONS · BATEJOS · DINARS D'EMPRESA

Especialitats de Temporada
Calçots - Carxofes - Bolets

HO PREPAREM PER EMPORTAR A CASA PER ENCÀRREC



Esmorzars
i Natura 100%



Calçotades



Menú diari
i Carta

CAMÍ DE CAN TINTORER S/N, MOLINS DE REI, 08750

T. 93 668 13 94  649 47 81 52  MasiaCanTintorer  can_tintorer

www.cantintorer.cat · info@cantintorer.cat



Raül Carretero / @rccampderros

Opinar i fins aviat!

► Aquest és el meu últim article d'opinió a la revista *El Tot*.

Vaig començar amb la seva primera edició, el juliol de 2022, i fins ara. Durant aquests mesos he volgut aportar la meua opinió envers diversos temes relacionats sempre amb la cultura de la vila, alguns de més reflexius i d'altres, amb més crítica constructiva, però sempre amb la voluntat de fer reflexionar els lectors i seguidors de la cultura molinenca. Les opinions són això, expressions personals segons la teva experiència professional i personal viscuda, la qual et dona una perspectiva igual o de vegades diferent o potser contrària. El dret d'opinar és del tot lícit i s'ha de respectar sempre. Una altra cosa és si cal respectar o no el que s'expressa, i en aquest cas és un no rotund. El dret de poder expressar una opinió no representa que el receptor hagi d'estar d'acord amb el contingut. Això que pot semblar obvi, a la realitat no ho és tant.

De la mateixa manera que un té dret a opinar (sigui un expert en el tema o alguna persona que no tingui ni idea del que està

parlant), això **no implica en cap cas que s'hagi de respectar el que digui**. Opinar sobre la immigració amb missatges racistes implica el dret d'expressió i opinió a dir el que es cregui convenient, però això no implica mai el dret de respectar la seva opinió si es creu que no té raó i no és ètica. És en aquest punt on escoltes: "És la meua opinió, respecta-la". Doncs no, no tenim per què respectar-la i tenim el dret de dir-ho tal qual.

Si apliquem la mateixa regla a les cultures, caldria fer el mateix. Cal respectar totes les cultures? Si entenem que les cultures són solucions a problemes socials, però aquestes no respecten per exemple els drets humans **no les hauríem de respectar**.

En fi, els que em coneixen saben que sempre he estat partidari que tot ha de tenir un final, per un mateix i perquè cal deixar pas a altres veus que també vulguin donar la seva opinió, tot i que cada cop és més difícil trobar persones que vulguin fer articles d'opinió i crítica (no confondre amb articles divulgatius,

temàtics o de pensament que és el que normalment trobem, en aquest cas se'ls hauria d'anomenar "comentaristes" perquè simplement comenten sense expressar la seva opinió).

Per últim, vull agrair a la Sílvia i en Moisès haver-me permès participar en aquesta revista durant aquest temps. Tancar endavant un projecte de recuperar una revista local i gratuïta no és gens fàcil en els temps que corren. I, és clar, donar les gràcies a tots els lectors i lectores que durant aquests mesos m'han fet arribar les seves opinions sobre els meus articles d'opinió. I és que la frase "respecto la teua opinió, però no hi estic d'acord" no seria correcte i hauríem de dir: **"respecto el teu dret a opinar, però no respecto la teua opinió"**.

Continuaré participant en altres mitjans i entitats tal com he fet sempre. I si ho voleu, podeu seguir-me al web rccampderros.com o a @rccampderros.

Gràcies i seguim! ◀



MÒBILS, TABLETS I PC'S
VENDA | REPARACIÓ | ACCESSORIS

Recollida a  hub

T. 931 74 80 81  **722 64 15 38**

 **Dilluns a Dissabte**
10h a 14h i de 16:30h a 20:30h






ET REPAREM EL TEU DISPOSITIU AL MILLOR PREU

REPAREM TOTES LES MARQUES DE: ORDINADORS, TABLETS, MÒBILS, ETC...

molinstec84@gmail.com

CARRER DEL CARRIL, 37 - MOLINS DE EI



**3,5 ANYS
DE PRESÓ**
+ 4 SENSE PERMÍS

Sílvia, 27 anys · Perruquera

Va fer un avançament
antireglamentari.

Va provocar un xoc i va matar un
menor. Va donar positiu en drogues.



**4 ANYS
DE PRESÓ**
+ 3,5 SENSE PERMÍS

Lluc, 45 anys · Enginyer

Conduïa sota els efectes
de l'alcohol.

Va provocar un xoc frontal i va
matar una dona de l'altre turisme.



**3 ANYS
DE PRESÓ**
+ 3,5 SENSE PERMÍS

Jordi, 50 anys
Director d'entitat bancària

Conduïa temeràriament.
Va matar un ciclista.

**SERÀS
TU
EL
SEGÜENT?**



Albert Artés Serra / @_arteserra_



Va d'estimar la terra

► M'agraden els anys en què el Carnestoltes i la Candelera es toquen. No pas com voldria el rei de la disbauxa, tal com representa el luxuriós cartell carnavalesc d'enguany: transgressor i divertidament pecaminós, com altres vegades i gens estrany, d'acord amb les millors ments llibertines molinenques. M'agrada que un rei terrenal i una "verga" divina, al·legoria de la llum celestial entre el solstici d'hivern i l'equinocci de primavera, es donin la mà pel caprici del moviment lunar -una òrbita que ho determina tot en aquest planeta: la follia de la gent s'incrementa i el desig i les ganes de venjança, també.

Tenim a les mans la terra erma i la pagesia maltractada, sense una capacitat real d'adaptació al canvi climàtic per la inacció d'un Govern en minoria que està més preocupat per no perdre els pocs escons que té, per problemes inventats pels jutges feixistes espanyols i per gestionar les conseqüències d'haver sigut

massa prudents el 2017, que són incapaçs de fer polítiques de país que vagin més enllà de l'anar fent i d'aguantar oberta la barraqueta del partit, abans no la tanquin per manca de vots o il·legalitzada per una extrema dreta que s'ha anat enfortint a l'oposició. Igual com el partit del Govern alternatiu de Catalunya, liderat per un talòs que vol agafar el relleu del Molt Honorable, rei dels tecnòcrates i dels sense suc ni bruc.

Hi ha alternatives; per exemple: governar amb gent que s'estimi més el país que al seu propi partit o forçar alguna destitució per no haver sabut fer front a la sequera més enllà de forçar la maquinària de les dessaladores, que, al seu costat, la dona de Lot seria un pot de mel. O, també, governant amb flexibilitat per fer front a problemes extraordinaris relacionats amb la sequera climàtica i la sequera mental d'alguns directors generals; creant aljubs als edificis per fer captacions d'aigua de pluja (reitero, aquesta idea que ja

vaig exposar públicament fa un parell d'anys), fent sistemes de recuperació d'aigües grises...

Governant fent canvis legislatius urgents i demanant el suport i implicació de tots els col·legis professionals agrònoms i de la construcció per adaptar alguns edificis a requisits tècnics no previstos, com ara crear horts urbans als terrats i que la gent pugui produir les seves pròpies hortalisses amb hidroponia o aquaponia.

Afavorir que el cel i la terra es tornin a donar la mà a través de la jove pagesia catalana, la més ben preparada, pròpia del segle XXI, motor de canvi d'un país que, quan vol, és capaç de conrear tot el que es proposi. De convertir l'odi en ordi i de transformar el caòtic i carnavalesc paisatge efímer de colors artificials en l'harmoniosa parsimònia cromàtica de la naturalesa, sàvia i vella: a Molins de Rei, representada simbòlicament pel nostre estimat Camell, que va dir: "Cremeu el rei!". ◀

Alegria
CAFETERIA

De Lunes a Jueves de 7:30 a 21h
Viernes de 7:30 a 23h
Sabado de 8:30 a 23h
Domingos de 8:30 a 16h

T. 630 16 66 68
C. Pep Ventura, 40
Molins de Rei

PISOS DE TU A TU

PERSONAL SHOPPER INMOBILIARI

679.233.484

WWW.PISOSDETUATU.COM



Xavi PSX / @ r2pradio



Jugues com una nena

▶ Avui m'han dit que jugo com una nena. M'encantaria jugar com una nena.

M'encantaria jugar com **Carol Shaw**, que no solament es va convertir en la primera dona desenvolupadora de videojocs de la història amb un original 4 en ratlla en 3D per a Atari (3D Tic Tac Toe, 1978), sinó que també va idear un codi, en opinió dels seus companys "molt elegant", que creava de manera aleatòria escenaris i enemics, de manera que cada partida era diferent del mític River Raid (1982). Aquest codi també va ser copiat molt elegantment.

També voldria jugar com **Roberta Williams** que era capaç de jugar a aventures conversacionals nit i dia, fins que va començar a crear les seves pròpies. Va programar Mystery House (1980), una aventura de terror i misteri que es va convertir en la primera aventura gràfica de la història del videojoc, i la seva empresa, Sierra On-Line (1979),

es va convertir en una font de videojocs mítics que avui dia es recorden amb molta estima: King's Quest (1984), Leisure Suit Larry (1987) o Phantasmagoria (1995)

Poder jugar com **Amy Hening** seria un somni. Aquesta persona va crear, amb la seva imaginació i narrativa, un dels millors videojocs a cada generació de PlayStation: Legacy of Kain (1999), Jack & Daxter (2001) i Uncharted (2007. Sí, sí, la pel·lícula surt d'aquest videojoc!). I si no haguessin tancat el seu estudi, hauria fet la millor història de Star Wars que existeix (i no parlo només de videojocs).

Si un dia puc jugar com la **Mariona Valls**, segur que serà el millor dia de la meua vida. La Mariona va cofundar Mango Protocol (2013) a Barcelona per poder crear amb llibertat els seus propis videojocs com a directora d'art. Les aventures psicòtiques de la MechaNika (2015) i de l'Agatha Knife (2017) són reconegudes arreu del món i la

imminent arribada del seu nou projecte, Clem, ens té a totes en una dolça inquietud.

Jugar com **Mirella Diez** seria estar en una altra lliga. La seva feina com a dissenyadora d'àudio en videojocs és tan professional que el comandament et llisca de les mans quan escoltes un dels seus temes, i la seva veu impressiona de tal manera que tot l'aforament de l'Auditori del Fòrum de Barcelona va quedar embadalit mentre interpretava "La cançó del mar" del videojoc Rime (2017). Lla podeu escoltar a Youtube; és preciosa.

Estem en un moment *gamer* en què la princesa Peach ja no cal ser rescatada, la princesa Zelda ha agafat les armes per a defensar el seu regne, i la Lara Croft no necessita aprendre res d'Indiana Jones. La societat i la indústria del videojoc està en procés de transformació i és femení.

Juga com una nena... si ets capaç. ◀

Farmàcia Sant Josep

La teva nova farmàcia a Sant Vicenç dels Horts



Vine a conèixer-nos i emporta't un 5% de descompte en parafarmàcia presentant aquest anunci.

Travessera de Barcelona, 74, 08620-Sant Vicenç dels Horts



Tel. 93 627 12 94. Whatsapp. 614 12 49 39

Ofertes disponibles a www.salufarmashop.com

PRODUCTOS Y SERVICIOS DE ESOTERISMO

Inciense

Velas aromáticas

Piedras energéticas



Lectura de velas de luz ritualizadas con minerales

Rienda

ESOTERIK

riendaesoterik

936 887 762 - 679 061 279

C/ Barcelona 212 local 6 08620 Sant Vicenç dels Horts



Tomeu Martí i Parellada / @ TomeuMartiiParellada

històries de Molins de Rei



D'Orient

▶ Cada any, pel gener celebrem el dia de Reis. Tots sabem que els Reis de l'Orient porten moltes coses, però més aviat ens fixem en regals que ens duen el dia 6. Són uns regals molts dels quals estan elaborats per la indústria dels nostres dies i deuen estar-ne agraïts. És normal!

Avui he pensat parlar-vos d'uns altres regals. No, tampoc no es tracta de l'or, l'encens i la mirra. Avui es tracta de productes sobre els quals, habitualment, ens passa desapercbut que vingueren d'allà:

Donem un cop d'ull a les prestatgeries de les nostres botigues:

Arròs, *Oryza sativa*. S'originà fa 13000 anys a la Xina. És amb Alexandre el Gran que es fa l'expansió cap a occident fins a convertir-se en un aliment essencial.

Plàtan o banana *Musa paradisiaca*. Sembla que l'origen es pot situar a Nova Guinea d'on passa a Filipines i a la Xina i l'Índia que són els actuals més grans productors. També és probable que, de

Filipines, passés a les Canàries, cosa que explicaria que també se li atribueix origen espanyol i no es sap per què se'l denominà plàtan. A través de Canàries s'expandí per Amèrica on se'l denomina banana mentre al més gran i dur, destinat a ser cuinat, es coneix com a *plàtano macho*.

Taronger, d'origen d'Àsia continental, *Citrus sinensis* de gust dolç o àcid. En sànscrit *naranga* i el bord, de pell més gruixuda i rugosa *Citrus aurantium*. El gènere *Citrus* és molt extens ja que fàcilment produeix variants. Anotem-ne les més comunes: Taronger agre (per fer confitures o licors) *Citrus aurantium*. Mandariner *Citrus reticulata*, *Citrus nobilis*, *Citrus clementina*. El pomelo o aranger *Citrus paradisi*. Llimoner *Citrus limon* i llima *Citrus aurantifolia*. Cumquat *Citrus japonica* i encara hi podríem afegir la bergamota i molts més.

Nesprer del Japó *Eriobotrya japonica* (no té res a veure amb el nesprer europeu *Mespilus germanica*, pràcticament desaparegut per la

quasi nul·la acceptació). A pesar del seu nom té l'origen a la Xina.

El kivi o yangtao, *Actinidia chinensis* és originari de la Xina. Mango, *Mangifera indica*, origen: Índia, Birmània i les illes Andaman. Coco, *Cocos nucifera* de les illes del Pacífic.

Mongeta: les al gènere *Vigna* com las mungo, les azuki o les blanques procedents de la vall del Indo. Cogombre *Cucumis sativus* té origen en les regions tropicals d'Àsia suposadament del golf de Bengala. Algunes carabasses: *Legenaria siceraria* (enfiladissa) i la *Cucurbita màxima*, de la que es discuteix el veritable origen.

Però la gran revolució a la nostra cuina la produeixen les espècies o condiments. Recordem: el gingebre, el cardamom, la canyella, el pebre, el curri o la nou moscada.

Com veieu en són molts els productes i encara hi podríem afegir la pólvora, l'astracan, el tatuatge, la canya americana, el cavall, la seda, les tulipes, etcètera. ◀

Rams de núvia
Composicions florals
Centres funeraris
Varietat de plantes

+ QUÈ FLORS

609 45 92 02 · T. 93 119 78 59
lidiash1982@hotmail.es

Ferran Agulló 6 C · 08750 Molins de Rei

frankfurtcerveceria.chus C/Jacint Verdaguer, 61 Molins de Rei

FRANKFURT
Bona · Chus 1991 · Fira!
CERVECERIA

Reserves de taula i recollides 93 668 87 32



Isabel Bargalló / @xavelli



La infanticida. Caterina Albert

És difícil veure representada aquesta obra de teatre als escenaris catalans. En canvi, és una de les més colpidores que podem imaginar: una dona que ha matat el seu nadó, que ha estat enviada a una institució psiquiàtrica per aquest motiu i que explica el fet en un monòleg en vers.

Caterina Albert, l'autora, va enviar el text als Jocs Florals d'Olot de 1898 i l'obra va ser guardonada per un jurat que va demanar la presència de l'autor per sol·licitar-li una sèrie de modificacions abans que *La infanticida* pogués ser llegida i representada. Calia rebaixar-ne la violència, adequar-la a la moral i als costums de l'època. Ella, però, no solament no va respondre, sinó que no va fer cap canvi al text, que va ser modificat per un dels membres del jurat.

A més a més, quan es va descobrir que l'escriptor era una escriptora, es va produir un gran escàndol. Com era possible que una dona escrivís una cosa així? Una dona relativament jove, de bona família i soltera gosava parlar sobre

sexe, avortament, infanticidi i bogeria. No eren temes propis de la feminitat, aquests. El paper de la dona escriptora s'havia de circumscriure a relats d'amor romàntic i a la moda. A partir d'aquest moment, va prendre la decisió de publicar sempre fent servir un pseudònim masculí. Per això la coneixem literàriament com a Víctor Català.

Però, què provoca tanta commoció en aquesta història? Senzillament, l'autora ens enfronta a una realitat més que habitual entre les dones joves d'entorns rurals, dedicades a tenir cura de la casa, dels homes, de la feina del camp. Sotmeses, a més, a l'autoritat fèrria del pare o del marit.

En el cas de la Nela, la protagonista de l'obra, l'arribada a la seva vida d'un home jove i atractiu, de qui s'enamora bojament, desencadena tota la trama. En Reiner, el cavaller salvador, l'abandona quan sap que està embarassada. Què pot fer una dona soltera amb un fill en l'ambient rural on viu? La Nela intenta avortar i no se'n surt. Finalment, té la criatura, una nena.

Prova per tots els mitjans que no la descobreixin, però una nit la nena plora, no deixa de plorar i la Nela, desesperada, perd el seny i la llença a la mola del molí.

Evidentment, *La infanticida* no té res a veure amb la temàtica que, encara ara, es denomina literatura per a dones i és una declaració d'intencions de les característiques que acompanyaran tota la narrativa de Caterina Albert. L'autora topa amb tot allò que la societat del seu temps considera adequat que una dona escrigui o llegeixi. Per tant, amb aquest text assistim al trencament de les normes que sempre són estrictes amb les dones i permissives amb els homes, és clar.

Quan s'acosta el 8 de març, sempre tinc l'esperança de veure una fotografia de Caterina Albert en algun dels cartells publicitaris o l'anunci d'una conferència que reivindicui la seva obra literària, una obra que m'agrada definir com de feminisme quilòmetre zero. Dissortadament, sembla que no som gaire amics de les feministes de proximitat. ◀

ENTREPANS, TAPES, AMANIDES, POSTRES CASOLANES I MENÚ SETMANAL

BAR RESTAURANT

MiMa'T!!

Life is food!!

662 921 357

C/ Major 93 Local · Molins de Rei @mimatijyo





Yolanda / @Yomorago

Allò que l'ull no veu

► Soc la Nora, sotsinspectora dels Mossos d'Esquadra al comandament de l'operatiu encarregat de desmantellar una de les xarxes d'estupefaents més gran del Baix Llobregat. El seguiment d'uns delinqüents comuns ens havia portat fins a Molins de Rei, en plena Fira de la Candelera. Infiltrats entre la multitud, el meu equip i jo ens vam dispersar pels expositors de productes i serveis d'allò més variats: des d'embotits, formatges i mels, fins a roba, joies, cotxes i la rifa d'un pernil per part de Promocat Indus. Tampoc faltaven les parades artesanals que exhibien la riquesa de la cultura local amb aromes d'encens i delícies culinàries que omplien l'aire.

Res anormal que ens fes sospitar. Llavors, on amagaven la droga?

Les hores passaven sense que trobéssim cap indicatiu de res, fins que vam rebre un avís de falsa alarma i instruccions per desmantellar l'operatiu policial. Esgotats, els que ja estàvem fora de servei vam anar a tastar uns vins als estands

de la plaça de la Llibertat i llavors ens van cridar l'atenció la parada de les corrúpies, unes figuretes d'argila que, per tradició, la gent venia a buscar a la fira expressament.

Seduïts per les històries de màgia i misteri que l'envoltaven, ens vam apropar, encara que jo, escèptica de naixement, no veia cap motiu racional perquè prémer argila amb la mà fos un mètode de psicoanàlisi o, encara més, un ritual de màgia. No estava per a bajanades.

Quan em va arribar el torn, vaig prémer l'argila i, basant-se en les marques impreses pels meus dits, l'artesà m'aconsellà:

—Nora, estàs molt estressada. No t'has de prendre la vida tan seriosament o no arribaràs a vella. Gaudeix de les petites coses. Deixa aquesta corrúpia sobre la tauleta de nit i et donarà la resposta que estàs buscant.

Vaig sentir una connexió especial amb aquell home d'aparença afa-

ble, com si pogués llegir la meua ànima. M'inquietava la quantitat de coses que devia haver intuït de la gent i que guardava en secret. Tot i això, mai hauria pensat que quan va dir que la corrúpia em donaria la resposta es referís al fet que, més enllà dels mètodes tradicionals d'investigació, una figureta s'acabaria convertint en la millor eina per solucionar casos. I és que d'ençà d'aquell dia, quan m'adormo, tinc visions que em guien cap a la resolució de casos que poc o res tenen a veure amb drogues, com robatoris, desaparicions i fraus fiscals. A les nits, la figureta d'argila potencia la meua intuïció i em connecta amb pistes ocultes que ens han passat per alt.

I així he après que, a la vida, sovint, les respostes més inesperades provenen de les fonts més insòlites i que el més important és estar obert al que la vida ens ofereix, fins i tot a les corrúpies d'argila. Perquè reconèixer que hi ha coses que s'escapen al nostre enteniment i control és el primer pas per assolir la saviesa. ◀



DAVID
Carnisseria

☎ 93 680 17 04
☎ 689 016 389

📍 @carnisseriaDAVID

Mercat Municipal de Molins de Rei
Parades Lateral 29-32

www.caldavid.cat



LYDIA LOPEZ
ESTILISTES
PERRUQUERS

☎ 600 31 19 78



Dilluns - divendres 9 a 13h i 15 a 20h. Dissabtes 9 a 13h.
Rafael Casanovas 52 - Molins de Rei - Tel. 936 80 21 16



Ramon Canal

Homes, impregnem-nos de feminisme

► Deia Simone de Beauvoir que el feminisme és una manera de viure individualment i de lluitar col·lectivament. Ara que s'apropa el 8 de març, Dia Internacional de la Dona, caldria recordar que continuem vivint en una societat patriarcal i que, malgrat les victòries mentals com el sostre de vidre econòmic o la igualtat de gèneres, encara queda un bon tros perquè aquestes victòries siguin també reals. D'altra banda, persisteix el que avui s'anomena micromasclismes, sobretot en l'àmbit de la llar o en l'educació i cura dels infants de la parella. Aquesta lluita encara està més endarrerida. Les noves masculinitats que hem de construir impliquen cedir espais a les dones en la presa de decisions en llocs de responsabilitat, practicar la coresponsabilitat per tal que ningú hagi de renunciar als seus projectes personals o professionals, i transformar projectes comuns en veritables projectes d'igualtat. De qualsevol manera, cal tenir en compte que l'última paraula sobre l'alliberament femení, l'han de tenir elles.

Aquesta nova manera d'entendre el "ser home", aquesta nova masculinitat, pot i ha de ser un aliat del feminisme per construir una societat realment justa i igualitària.

Per activar tot això abans esmentat, ens cal arribar a punts de concreció; per exemple, què hi podem fer des de l'àmbit personal?, què hi podem fer com a societat? I què hi poden fer les administracions i la política? Des del punt de vista personal, precisament perquè els homes també tenim gènere, ens cal reflexionar sobre els impactes que causen a les nostres vides determinades maneres de fer i aquesta reflexió ens ajudarà a millorar les nostres relacions socials i personals.

Com a societat ens toca engrandir, difondre, esperar aquestes reflexions a fi efecte de contribuir que aquesta nova masculinitat sigui de tots i per a tots.

En l'àmbit polític i des de les administracions, podem agafar l'exemple de l'Ajuntament de Barcelona, que, a través del seu espai plural, centre de masculinitats, ofereix un projecte

dirigit a nosaltres, els homes, per fer canvis cap a models relacionals més oberts, respectuosos i saludables, per fer-nos reflexionar sobre els nostres hàbits de comportament a través d'atenció psicològica individual i grupal, amb activitats sobre masculinitats igualitàries, formacions en masculinitat i gènere, i recursos i eines tant per a la ciutadania com per als professionals.

És evident que el nostre Ajuntament no disposa ni dels recursos econòmics ni humans per poder engegar un projecte d'aquesta envergadura, però potser sí per estudiar com i de quina manera podrien implementar-se algunes d'aquestes accions adequant-les a la realitat de la nostra vila.

Ens cal fer-ho, com a vila i com a societat, i l'educació i la formació són les millors eines per revertir el masclisme, però sobretot ens cal un esforç per fer arribar tots aquests missatges als nostres joves i infants si volem construir una vila millor, més justa. Estem obligats a combatre tota forma de violència envers les dones. ◀

SUKPA
RESTAURANT
Culina mediterrània

Passeig del Terraplè, 35 · 08750 Molins de Rei · Barcelona

93 668 83 88

De Dilluns a Dijous i Diumenge de 13h a 15:30h
Divendres i Dissabte de 13h a 15:30h i de 20:30h a 23:30h

Passió pel Pàdel!!

MOAI 360

628 66 42 07

C/ Puigcastellar s/n - Cervelló

NECESSITES UN COMMUNITY MANAGER?

Deixa que un professional gestioni
les teves Xarxes Socials.



DE DE
190€



640 845 901

hola@tdtmedia.es

PACKS

COMMUNITY MANAGER SERVICE

| | PRO | BUSINESS |
|---|-----------------------|---|
| Configuració del compte (obrir-lo si cal, bio, vinculació amb facebook, link.tree, històries destacades). | ✓ | ✓ |
| Branding (imatge corporativa on-line). | ✓ | ✓ |
| Contingut Instagram (inclou text + imatges d'arxiu + imatges proveïdes pel client). | 3 posts a la setmana | 3 posts a la setmana |
| Stories Instagram (inclou text + imatges d'arxiu + imatges proveïdes pel client). | ✗ | 3 a la setmana |
| Facebook (inclou text + imatges d'arxiu + imatges proveïdes pel client). | Contingut = instagram | 3 posts a la setmana específics de Facebook |
| Conversa amb els usuaris (gestió dels comentaris). | ✓ | ✓ |
| Gestió de missatges directes (si cal informació específica demanarem el contingut al client). | ✗ | ✓ |
| Avaluació i Anàlisi de resultats. | ✓ | ✓ |
| SEM (anuncis a Instagram/Facebook. El pressupost a dedicar en aquests anuncis no està inclòs). | ✓ | ✓ |
| Temps de dedicació. | 15h/mes | 19h/mes |
| | 190€ | 220€ |

PLA PRO

Realitzem un estudi complet de la teva marca en l'entorn digital: fortaleses, debilitats, oportunitats i possibles amenaces. Analitzem la presència de l'empresa i la marca en xarxes socials, la seva posició davant de la competència, identifiquem possibles influencers i brand advocates, recomanem els canals i continguts a crear, i generem un pla d'acció amb durada i KPIs definits per aconseguir els objectius proposats a curt, mitjà i llarg termini.

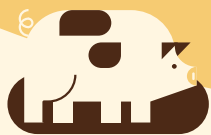
És possible que part de la quota sigui a resultats.

PLA BUSINESS

Gestionem la presència online de la teva marca, ens convertim en el teu Gestor de Continguts i Xarxes Socials amb l'objectiu de proposar, administrar i avaluar les estratègies de contingut, servei al client i gestió de reputació.

És possible que part de la quota sigui a resultats.

173a FIRA DE LA CANDELERA




ENGEL&VÖLKERS
La seva immobiliària de confiança

ENGEL&VÖLKERS

ENGEL&VÖLKERS
Avinguda del Mar, 4 · 08850 Gavà · Barcelona
T. 936 289 913 www.engelvoelkers.com



Mr. Stove

MR. STOVE - Sartenes de fundició desde 1993
T. 915 255 367 www.mrstove.es



ammagaia
Tu Bienestar, Nuestra Naturaleza

ammagaia
Tu Bienestar, Nuestra Naturaleza

AMMAGAIA - Plantes medicinals i CBD
Passeig Pi i Margall, 1 · Molins de Rei
T. 614 158 511 www.ammagaialab.com



Cobs & Tops

COBS&TOPS - Donut Shop
Carrer Carril, 24 · Molins de Rei
T. 632 970 162 www.cobsandtops.com



BYFI

BYFI - La fibra de Molins
T. 900 900 526 www.byfi.com



guinotprunera

GUINOTPRUNERA - Serveis Immobiliaris
Plaça de Catalunya, 14 · Molins de Rei
T. 936 681 777 www.guinotprunera.com



ARA MOLINS

ARA MOLINS
Carrer Jaume Balmes, 58 · Molins de Rei



PSC

PSC - Socialistes de Molins de Rei
www.pscmolinsderei.com



El cartell de Carnaval ha despertat polèmica?

► El disseny del cartell d'enguany ha estat en mans de l'artista Marc Viamonte, i sembla representar un temple amb un grup de gent despullada banyant-se en una mena de font amb postures entrelaçades, alguns d'ells simulant mossegar-se. Ja fa 6 anys que Viamonte s'encarrega del disseny del cartell de Carnaval, i sempre origina tota mena d'opinions pel seu caràcter provocatiu. El d'enguany no podia ser diferent. Algunes persones el troben massa explícit i impropï per la canalla molinenca, però d'altres creuen que s'adequa al caràcter de burla i disbauxa del carnaval molinenc. Els cartells de Marc Viamonte s'inspiren en grans obres pictòriques i cinematogràfiques com "La creació d'Adam" o "On és el Wally?", entre altres. ◀

La presidenta del Parlament va visitar la Fira?

► La presidenta del Parlament de Catalunya, Anna Erra, va visitar la Fira de la Candelera amb l'objectiu "d'escoltar la institució al territori, escoltar a la gent i conèixer de primera mà projectes tan importants que tenen lloc fora de Barcelona i ajuden a vertebrar i equilibrar el nostre país". La presidenta ha estat rebuda per l'alcalde de Molins de Rei, Xavi Paz, qui ha subscrit aquestes paraules, i ha afegit que "el secret de l'èxit està, en bona part, en la continuïtat i la constància per assolir els objectius i, per altra banda, en la capacitat de buscar sempre marges de millora i de creixement". ◀



La Candelera tanca amb una gran assistència però poques vendes del planter?

► Durant els tres dies, centenars de milers de persones s'han aplegat als carrers de Molins de Rei per viure la Candelera en la seva màxima plenitud. L'edició d'enguany ha estat marcada per una climatologia molt favorable i per una gran participació ciutadana, però, tot i això, la situació de sequera ha influït a la població a l'hora de comprar a les parades del planter. Davant d'això, han introduït un nou espai anomenat "Planter Innov@", on s'han exposat projectes d'innovació en el sector agrícola. Algunes de les propostes que han exposat són uns drons que controlen l'estrès hídric de les plantacions, o plantes aquàtiques per reaprofitar aigües residuals. ◀



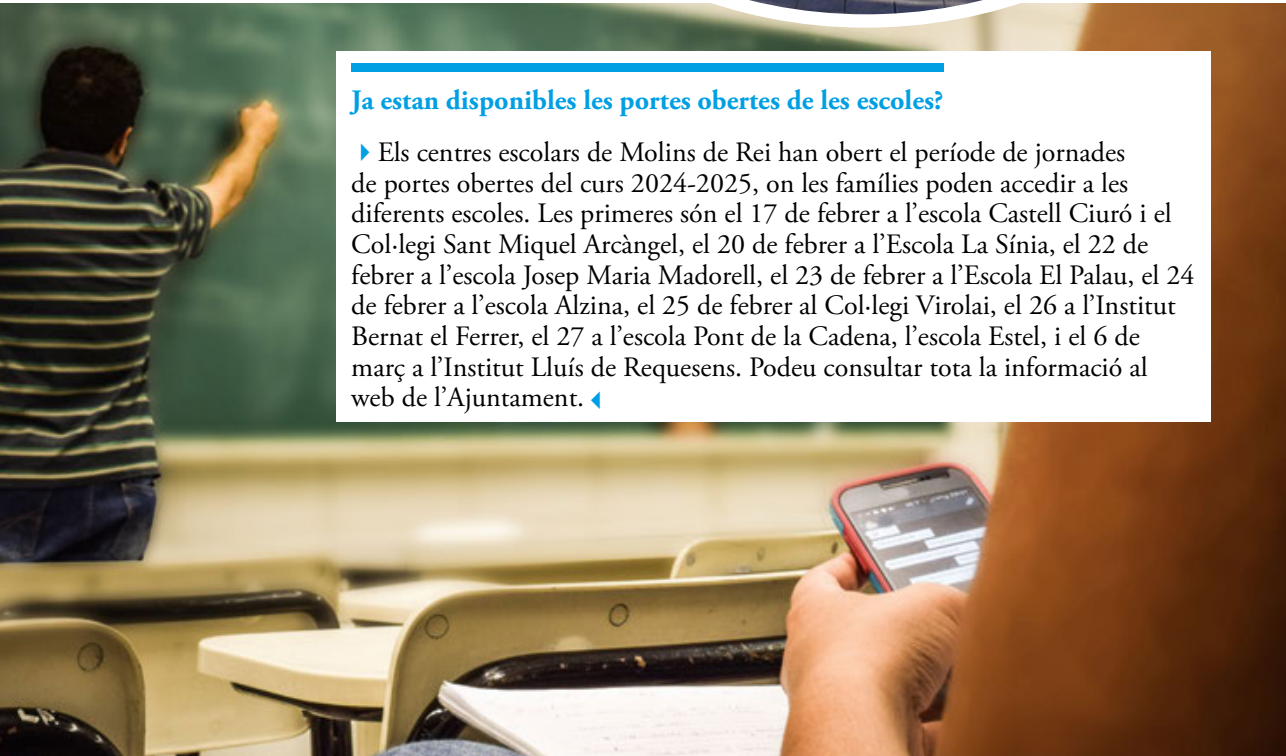
Les obres del tren han complicat l'accés a la Fira?

▶ Fa mesos que l'andana en direcció Martorell es troba reduïda a la meitat a causa de les obres, que es troben aturades. Durant els dies de la Fira de la Candelera, el gran volum de passatgers de Molins de Rei va provocar situacions de col·lapse i amb una andana desbordada de viatgers. Per arribar de l'andana fins a la sortida de l'estació es trigava una mitjana de quinze minuts, i els agents de seguretat havien de demanar calma i advertir que ningú travessés les vies des de l'andana en direcció a Barcelona. La tornada per aquells que tornaven a la capital catalana era més agradable. L'afluència de gent era molt menor, però l'andana, més gran, facilitava el flux de persones. ◀



Ja estan disponibles les portes obertes de les escoles?

▶ Els centres escolars de Molins de Rei han obert el període de jornades de portes obertes del curs 2024-2025, on les famílies poden accedir a les diferents escoles. Les primeres són el 17 de febrer a l'escola Castell Ciuró i el Col·legi Sant Miquel Arcàngel, el 20 de febrer a l'Escola La Sínia, el 22 de febrer a l'escola Josep Maria Madorell, el 23 de febrer a l'Escola El Palau, el 24 de febrer a l'escola Alzina, el 25 de febrer al Col·legi Virolai, el 26 a l'Institut Bernat el Ferrer, el 27 a l'escola Pont de la Cadena, l'escola Estel, i el 6 de març a l'Institut Lluís de Requesens. Podeu consultar tota la informació al web de l'Ajuntament. ◀



...tura que es fa a mesura que es va caminant.
...nerari amb projectes personals, amb les
...amb les persones que ens acompanyen.



Podeu visitar l'exposició Transitar?

► Del 6 al 21 de febrer arriba l'Exposició "Transitar" de mans de la Diputació de Barcelona la Sala Gòtica del Palau de Requesens. L'exposició ofereix una mirada de l'orientació, més enllà de les transicions dins del sistema educatiu, dels centres i dels horaris lectius. Una visió holística de l'educació a temps complet, que afecta a totes les persones al llarg de la vida. L'exposició situa al visitant entorn de les competències d'orientació que s'han d'adquirir avui en dia. El full de sala és un mapa que inclou propostes d'activitats que ens permeten comprendre l'exposició, per anar més enllà de la visita tradicional. ◀



S'han lliurat els habitatges del barri de Les Guardioles?

► L'Institut Metropolità de Promoció de Sòl i Gestió Patrimonial (IMPSOL) ha finalitzat la construcció de 61 habitatges amb protecció oficial en règim de lloguer corresponents a les obres de la segona fase de l'edificació de les parcel·les R1 i R2 del barri de Les Guardioles a Molins de Rei. Els primers habitatges es van lliurar el passat mes de desembre. Tenen espais interiors amplis i lluminosos, una alta qualitat arquitectònica i de materials, estan dissenyats amb perspectiva de gènere i àmplies estances exteriors. Es tracta d'una promoció amb qualificació energètica A, atès l'elevat aïllament dels tancaments que minimitza l'ús de la calefacció, la protecció solar i la ventilació creuada de tots els habitatges afavorint el corrent d'aire a l'estiu. ◀

Ha començat el cicle de passejades per a gent gran?

▶ L'Ajuntament de Molins de Rei, conjuntament amb la Diputació de Barcelona, participa en l'organització de les Passejades per a gent gran – Modalitat Marxa Nòrdica. Aquesta activitat consisteix a compartir amb altres municipis el seu entorn i els seus costums, tot passejant per aquest municipi. Enguany, Molins de Rei compartirà les passejades amb Santa Maria de Palautordera, El Prat de Llobregat, Sabadell i Les Franqueses del Vallès. Amb aquesta activitat volem fomentar la pràctica de l'activitat física amb l'objectiu de millorar la salut i evitar el sedentarisme, sobretot de les persones grans. Us podeu inscriure al web de l'Ajuntament. ◀



Hi hauran obres als carrers Ponent i Boters?

▶ L'Ajuntament de Molins de Rei ha dut a terme una segona reunió amb els veïns dels carrers de Ponent i dels Boters per explicar els detalls de les obres de renovació d'aquestes vies. Les obres d'aquests carrers tenen com a objectiu renovar la urbanització de les vies i dignificar el paisatge urbà. Es durà a terme una restauració del paviment, dels elements, del mobiliari, així com de les instal·lacions urbanes d'abastament d'aigua, sanejament i enllumenat. Cal recordar que, els carrers Ponent i Boters ja tenien un estat d'envelliment previ a les obres de rehabilitació del Palau de Requesens i a causa d'aquestes obres s'han vist més malmesos. Les obres s'iniciaran el primer trimestre del 2024. ◀



De moment no hi haurà un poliesportiu a la carpa Mariona?

▶ L'Ajuntament afirma que el cost del projecte de construir un nou pavelló al parc de la Mariona és molt elevat, i actualment és inviable. La iniciativa de construir un nou equipament esportiu va ser una de les promeses de la campanya electoral del mes de maig, però l'alcalde de la vila, Xavi Paz, ha explicat a Ràdio Molins de Rei que el cost supera el que tenien previst i que estan buscant finançament i possibles solucions. La construcció d'aquest nou equipament responia a la manca d'espais per entrenar o disputar partits d'esports de pista. Segons va afirmar l'alcalde abans de les eleccions municipals, el projecte del nou pavelló estava en procés de redacció i la previsió d'inici de les feines se situava cap al segon semestre de 2024, però finalment el projecte ha quedat paralitzat. ◀



Les línies L71-L72 estrenen un nou bus elèctric?

► Es tracta de les línies que connecten l'estació de FGC de Sant Vicenç dels Horts amb Torrelles de Llobregat. La incorporació d'aquest nou vehicle forma part del Pla de descarbonització que el departament de Territori de la Generalitat ha impulsat a 7 línies d'autobús de tot el territori. Després de la inauguració del nou vehicle, la consellera de Territori, Ester Capella, s'ha reunit amb l'alcalde, Miguel Comino, i altres membres del consistori per abordar qüestions relacionades amb la mobilitat a Sant Vicenç dels Horts. Alguns dels temes que s'han abordat a la trobada han estat la viabilitat del soterrament de les vies dels FGC al seu pas pel municipi, i altres accions per resoldre les molèsties que ocasionen el pas dels trens al veïnat vicentí. ◀



L'Ajuntament ha instal·lat plafons amb informació històrica de la ciutat?

► En total, s'han col·locat 13 faristols a tota la ciutat amb imatges i informació sobre l'inici de cada barri i la seva evolució fins a l'actualitat, gràcies a la documentació proporcionada per l'Arxiu Municipal de Sant Vicenç dels Horts. El regidor de Memòria Històrica, Jordi Campmany, ha indicat que, amb aquests tòtems històrics dels barris, l'Ajuntament continua treballant en la conservació de la memòria local. Per la seva banda, la regidora de Promoció de la Ciutat, Paqui Capellades, ha explicat que l'objectiu dels plafons és "donar a conèixer la història dels barris i de Sant Vicenç dels Horts perquè, fruit d'això, els veïns i veïnes facin seus els espais i puguin gaudir, estimar i respectar el municipi". ◀



Hi ha un servei gratuït de canguratge per a infants de 0 a 3 anys?

► L'Ajuntament de Sant Vicenç dels Horts ofereix aquest servei a l'auditori del Casal Cívic Sant Josep (carrer d'Albacete, 12-18) els dilluns i els dimecres, de 9.30 a 13 h. L'espai "Temps per conciliar" està en tot moment dinamitzat per educadores que vetllen pels infants i duen a terme activitats i tallers lúdico-educatius. Els nens i nenes poden gaudir del joc obert i adaptat en un espai segur, professional i acollidor. El 2022 es va oferir com a prova pilot i ara el servei s'estableix amb caràcter estable durant el curs. Per fer ús del servei cal que les famílies facin inscripció prèvia trucant o enviant un WhatsApp al telèfon 673 456 205 en horari del servei. ◀



El carrer Comerç és ara un vial pacificat?

► Aquest carrer té ara una plataforma única i voreres més amples, que permeten arribar a peu entre la plaça de la Vila Vella i el parc del Mamut Venux, després de les obres de remodelació integrals que van començar el maig de 2022 i que van acabar a mitjan gener. El carrer conserva un tram no pacificat, entre el carrer Àngel Guimerà i el lateral del parc del Mamut Venux. L'objectiu de les obres ha estat reduir el trànsit rodat, de manera que ara només hi ha un sentit de circulació (en direcció Pallejà) en el tram comprès entre el carrer Àngel Guimerà i el carrer del Pas del Llop, així com millorar la qualitat ambiental i afavorir que la ciutadania recuperi l'espai públic. ◀

L'Ajuntament ha inaugurat l'Oficina Municipal Antiracista, d'Interculturalitat i Drets Civils?

► El nou servei desplegarà les polítiques públiques que tinguin com a objectiu oferir una vida digna i en condicions d'igualtat a totes les persones que viuen al municipi. Els objectius del nou servei són denunciar, prevenir i erradicar la vulneració de drets provocada pel racisme estructural, especialment a les institucions, però també en tots els prestadors de serveis i al si de la vida pública; acompanyar les persones migrades per garantir la igualtat de tracte i el dret a viure amb dignitat, seguretat i autonomia, lliures d'explotació, de maltractaments i de tota mena de discriminació, incorporar la mirada transversal i interseccional de les persones racialitzades, migrades i/o refugiades a les polítiques públiques, entre altres. ◀

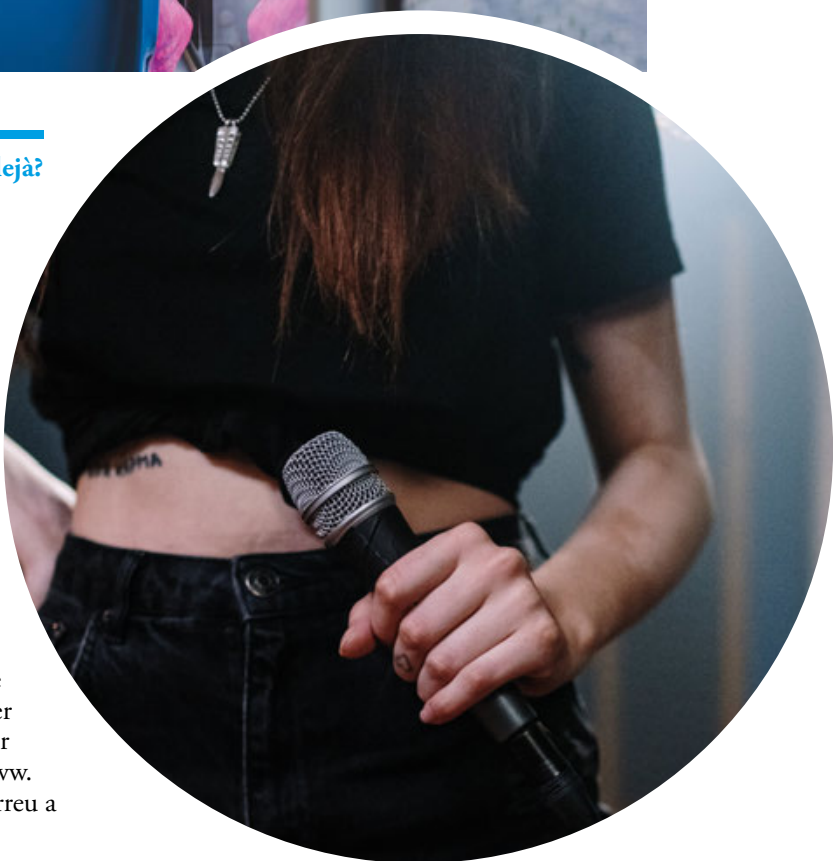


Hi ha un nou servei d'autobús urbà?

▶ A partir de l'1 de març, l'empresa Soler i Sauret SA posarà en marxa el nou servei de Bus Urbà de Pallejà, que connecta Fontpineda i La Magina amb el nucli urbà. Aquest contracte ha estat licitat per l'Àrea Metropolitana de Barcelona i és finançat tant per l'Ajuntament com l'AMB. A més a més, el nou servei té un nou avantatge: estarà integrat plenament en el sistema tarifari metropolità. Durant el mes de febrer s'aniran compartint més detalls amb relació als recorreguts i noves parades als canals oficials de l'Ajuntament. ◀

El Boom Talent arriba a Pallejà?

▶ Si tens un talent ocult, tens l'oportunitat de mostrar-lo a tothom presentant-te al concurs Boom Talent, un concurs de talents que visitarà el major nombre de poblacions de Catalunya cercant tot el talent amagat que tenim a la nostra terra. Amb un procés de selecció, mitjançant un càsting i una gran gala amb els artistes no professionals que superin el càsting, un jurat professional serà l'encarregat de donar els veredictes en directe. El 25 de febrer es faran els càstings i per participar només s'ha d'omplir el formulari que trobaràs a www.boomtalent.cat o envia un correu a info@boomtalent.cat ◀





Pallejà renovarà dos nous parcs infantils?

► L'Ajuntament de Pallejà arrenca els treballs per a la renovació de dos parcs infantils del poble. Ja s'han iniciat les obres de l'àrea de jocs infantils del parc de la Torre Fabregat, que complementaran les instal·lacions actuals. S'ha començat amb la preparació del terra i, posteriorment, es muntarà la nova estructura. Consistirà en una àrea de sorral amb cubells, politges i molt més. Aviat es procedirà a renovar la zona de jocs de la plaça Arquebisbe Dr. Modrego. ◀



S'ha iniciat la digitalització dels padrons municipals?

► Els treballs es fan de manera preventiva amb l'objectiu de conservar i restaurar aquests documents que es troben a l'Arxiu Municipal. L'Ajuntament de Pallejà s'ha acollit a una línia d'ajuts que ofereix el Departament de Cultura de la Generalitat de Catalunya per dur a terme la digitalització dels padrons d'habitants municipals custodiats a l'Arxiu Municipal. Així doncs, el consistori ha intervingut de forma preventiva en aquells padrons que daten de 1823 a 1980 amb l'objectiu de poder-los conservar i restaurar. Una vegada finalitzin els treballs, les persones usuàries que ho sol·licitin podran fer la consulta d'aquests padrons municipals. L'Ajuntament informarà més endavant de quin canal s'habilitarà per rebre les peticions. ◀

La Festa Major està repleta d'activitats tradicionals?

► Del 12 al 18 de febrer no faltaran activitats tradicionals com la cercavila de gegants, el Correfoc o les torrades de Festa Major. Les primeres propostes arribaran el mateix dilluns dia 12 amb l'eucaristia en honor a Santa Eulàlia, patrona de Pallejà, i una ballada de sardanes amb la cobla Bisbal Jove. La proximitat de la Diada de Santa Eulàlia amb la celebració del Carnestoltes, ha fet que el gruix de les activitats programades amb motiu de la Festa Major d'Hivern s'hagin traslladat al cap de setmana posterior. Un any més, els pallejanencs i les pallejanenques podran gaudir d'una àmplia programació d'activitats culturals, lúdiques, infantils i tradicionals destinades a diversos grups d'edat. ◀





S'han recollit 45 tones de roba en desús?

▶ Durant el 2023, s'han recollit a Vallirana gairebé 45.000 quilograms de roba en desús en els 12 contenidors taronges de Solidança/ Roba Amiga repartits arreu del municipi. Això representa 3,06 kg per habitant i any, una bona dada de recollida que queda per sobre de la mitjana catalana. A partir de les donacions de roba en desús fetes, s'han evitat emissions de CO₂ a l'atmosfera, evitant que la roba es converteixi en rebuig i fomentant l'economia circular. Alhora, es dona feina a persones en situació de vulnerabilitat social. També s'ha fet dues campanyes d'educació ambiental a una escola del municipi, amb la finalitat de sensibilitzar a la població envers la problemàtica ambiental i social de la indústria tèxtil. ◀

S'ha iniciat el segon tractament contra l'eruga del pi?

▶ El dilluns 12 de febrer s'ha posat en marxa el segon tractament del servei de lluita contra l'eruga del pi, i es tracta d'una actuació de reforç sobre la que ja es va fer a la tardor. En aquesta ocasió només s'actuarà a les pinedes públiques i privades de l'àrea urbana del municipi on es detectin bosses actives d'eruga. És una actuació per atenuar la plaga, no per erradicarla. Recordeu que cal prendre precaucions com protegir d'estanys exteriors que allotgin peixos, amfibis o rèptils; cobrir els recipients de menjar o aigua d'animals domèstics, i evitar estendre roba a l'exterior. Aquesta temporada està essent especialment activa pel que fa a la plaga, i la presència d'erugues és molt superior a altres anys. ◀



La interconnexió amb aigües Ter-Llobregat és cada vegada més a prop?

▶ La Sala de Plens ha acollit una nova reunió de la Comissió per a la interconnexió amb aigües Ter-Llobregat i per a l'estalvi de l'aigua, que ha servit per parlar de la situació actual de les reserves d'aigua, dels estudis i actuacions que s'estan portant a terme per aconseguir les noves captacions i les licitacions d'obres pendents a la xarxa d'aigua. També s'ha parlat del cronograma de la interconnexió, reduït un any després de les darreres converses amb Aigües Ter-Llobregat i de la nova ordenança reguladora de les mesures a l'abastament d'aigua potables i als usos en situació de sequera. La propera reunió, prevista a mitjans del mes de febrer, estarà centrada amb les propostes de noves tarifes per l'abastament d'aigua. ◀



S'ha aprovat l'ordenança sobre el consum d'aigua potable?

► El ple del 25 de gener va aprovar provisionalment l'ordenança municipal reguladora de les mesures aplicables a l'abastament d'aigua potable i als usos de l'aigua en situació de sequera. Tots els grups van votar a favor excepte Vox que es va abstenir. Es tracta d'una ordenança tipus de l'Agència Catalana de l'Aigua (ACA) amb la finalitat de controlar i sancionar si es dona el cas, les conductes que facin un mal ús de l'aigua, per tant, s'hi inclou un règim sancionador. Aquesta ordenança com és preceptiu passarà el període d'exposició pública abans de la seva aprovació definitiva i entrada en funcionament. ◀



S'ha extret la bomba avariada del Pou Barquera?

► Els operaris i el regidor d'Estalvi d'Aigua Jordi Urrea han pogut comprovar l'estat de la bomba totalment colgada de fang i grava. Amb posterioritat, s'ha desplaçat fins a Barquera 1 Catalana de Perforacions per introduir una càmera al pou amb la finalitat de poder visionar i gravar la situació del pou i el nivell de reserves d'aigua així com la seva qualitat. Durant el visionament i gravació s'ha comptat també amb la presència de responsables d'Aqualia així com de l'enginyer municipal. Des del consistori expliquen que a partir d'ara, amb l'anàlisi de les imatges enregistrades, "caldrà fer una valoració per a futures actuacions en aquest mateix pou, així com de la seva viabilitat". ◀

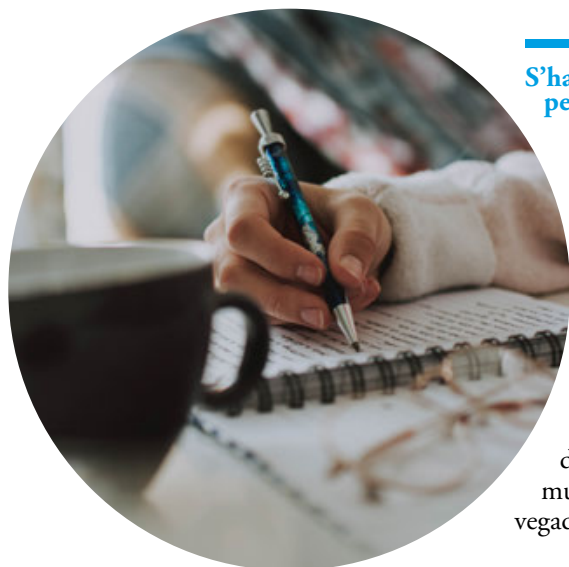


Podeu participar en la transformació del Sistema de Salut de Catalunya?

► El Departament de Salut de la Generalitat endega un procés participatiu per elaborar el Pacte Nacional de Salut. Es tracta d'un procés adreçat a la ciutadania per tal de recollir la seva visió i les propostes per a transformar el Sistema de Salut de Catalunya. El Pacte Nacional de Salut és el mitjà per dur a terme una transformació del sistema de salut per tal d'afavorir la seva pròpia sostenibilitat i la millora dels resultats en salut esperats. Podeu participar fins al 18 de febrer de 2024 a través d'un qüestionari que trobareu al portal Participa.gencat.cat. Trobareu més informació a la pàgina web del Pacte i a les xarxes socials del Departament de Salut. ◀

La Penya Blaugrana ha organitzat el 1r torneig inclusiu?

► Es tracta d'un torneig de futbol 7, mixt i obert a participants de totes les edats, que s'ha organitzat per primera vegada en el municipi. Durant tot el matí, un total de 150 nois i noies amb diverses discapacitats, tant físiques com cerebrals, s'han interrelacionat per donar visibilitat a la inclusió en el món de l'esport. Pertanyen a 10 equips procedents de 8 clubs diferents de la comarca que gràcies al campionat veuran ampliades les possibilitats d'un col·lectiu que compta amb una oferta esportiva més limitada. La competició està regulada pel model de competició Joga Verd Play i compta amb el suport del Consell Comarcal del Baix Llobregat i del Consell Esportiu del Baix Llobregat. ◀



S'han obert les inscripcions per als tallers d'escriptura per a dones?

► Els tallers estan vinculats al Premi Delta, un certamen biennal que té com a objectiu reivindicar la mirada i el pensament femenins en el món de la literatura, organitzat pel Consell Comarcal del Baix Llobregat i diversos municipis de la comarca. A través d'aquest concurs es pretén encoratjar les dones a desenvolupar els seus potencials creatius a través de l'escriptura i promoure així la igualtat d'oportunitats entre homes i dones en la literatura. En aquest avenç han tingut un paper cabdal els tallers d'escriptura que s'han dut a terme en els diferents municipis, entre els quals es troba Cervelló per primera vegada. ◀

Els serveis socials municipals han implementat un programa per distribuir aliments solidaris?

▶ Es tracta del programa eQualiment, un programa informàtic que permet coordinar les dades sobre les famílies i les persones del municipi vulnerables que reben ajudes d'aliments i altres necessitats bàsiques que proporcionen les entitats i els serveis socials. D'aquesta manera, s'aconsegueix una gestió coordinada dels recursos alimentaris entre tots els agents implicats, s'evita la duplicitat de recursos i s'afavoreix una utilització més eficient. Aquest projecte ve finançat per una subvenció de l'Àrea Metropolitana de Barcelona i s'allargarà fins al mes de juny d'aquest any. ◀



El Ple ha aprovat mesures antifrau?

▶ La sessió ordinària del mes de gener va aprovar aquest document que pretén garantir una bona gestió financera dels fons que provenen de subvencions de la Unió Europea. L'objectiu del Pla és que pugui servir com a eina de mesures de prevenció, detecció, correcció i persecució de les irregularitats administratives, el frau, la corrupció i els conflictes d'interessos. També es va aprovar la declaració d'especial interès de les obres de restauració de l'Església de Santa Maria de Cervelló i de rehabilitació del Mas de Can Vendrell, així com l'expedient de contractació de la concessió del servei públic de l'Escola Bressol municipal. ◀





Miguel Comino

“Les famílies no són les culpables de la sequera ni de les xifres de consum d'aigua. Les responsabilitats estan en un altre lloc. Som conscients que tenim grans pèrdues a les canonades del subsol fruit del mal estat de la xarxa, i el que necessitem és que la Generalitat aporti més recursos econòmics per poder executar aquestes obres.”

▶ Sant Vicenç dels Horts es va avançar a l'aplicació de les restriccions per sequera el mes de gener perquè és un dels municipis que consumeix més aigua per habitant al dia. Segons el seu alcalde, Miguel Comino, això no es deu al malbaratament individual sinó a problemes amb la infraestructura de canonades del subsol. Per altra banda, Comino es mostra orgullós de la rebuda que ha tingut la 40a Mostra Comercial, Agrícola i Gastronòmica, que enguany ha comptat amb la presència del millor pastisser del món, Jordi Roca.

L'Ajuntament de Sant Vicenç dels Horts ha estat un dels que va decidir, el 25 de gener, avançar l'aplicació d'algunes mesures del pla de sequera, com tancar les dutxes dels poliesportius entre setmana i regar els camps de futbol amb aigua regenerada, entre altres. Com ho ha rebut la ciutadania?

El primer que vull dir és que la responsabilitat no és de la ciutadania. La població de Sant Vicenç està fent tot el que pot per no malgastar aigua. Això és així i no faríem bé posant el focus sobre les famílies, ja que no són les culpables de la sequera ni de les xifres de consum d'aigua, les responsabilitats estan en un altre lloc. A Sant Vicenç dels Horts tenim dues casuístiques. Una és que és un municipi poc compacte: tenim una extensió de terreny important, som un municipi gran en quilòmetres quadrats i hi ha molts barris de muntanya. Això signifiquen molts quilòmetres de canonades d'aigua, molts riscos de pèrdues d'aigua pel camí, com li passa a Begues, a Corbera, a Cervelló... justament les poblacions que no complim els números que ens demana la Generalitat de Catalunya.

Som conscients que tenim grans pèrdues d'aigua a les canonades del subsol fruit del mal estat de la xarxa i això no és culpa de la ciutadania, és culpa de les administracions, de l'Ajuntament, en part, que no ha fet la feina històricament, ja que això no és una cosa que hagi passat aquest any. Hi ha una manca de manteniment i no arriben suficients ajudes per part de la Generalitat de Catalunya, perquè és evident que els ajuntaments no tenen diners per poder aixecar el poble sencer i canviar les canonades de l'aigua periòdicament.

Com es podria solucionar aquest problema?

Tenim clar on estan les principals pèrdues, n'hi ha de més grosses i de més petites, però les importants les tenim localitzades. Nosaltres com a Ajuntament aportem una part del romanent de tresoreria de cada any per la renovació de la xarxa seguint el pla director que tenim aprovat, i el que necessitem és que la Generalitat porti més recursos econòmics per poder executar aquestes obres. Per una altra banda, nosaltres també hem demanat recursos per la instal·lació de reguladores de potència, ja que si la sequera persisteix, abans de tenir una situació de tancament d'aigua, el que s'està procurant és introduir reguladores de pressió que permetin que es perdi menys aigua pel camí, sobretot pel subsol.

Tenim un municipi molt sectoritzat, tenim 9 reguladores de pressió, però només una és prou moderna per poder manipular-la i fer que en horaris nocturns la pressió baixi. Això ja ho estem fent i el que li hem demanat a la Generalitat són ajudes per instal·lar 3 reguladores més a la zona on tenim més densitat de població, a la zona baixa del municipi.

Una de les altres obres importants que s'està duent a terme a Sant Vicenç és la de la rotonda de les Ovelletes. En quin punt estan les obres?

Vull enviar un missatge de tranquil·litat: les ovelletes tornaran a la rotonda! Les set ovelles estan guardades al magatzem i hem demanat a la Diputació que ens en faci alguna més perquè la rotonda ara serà molt més gran i quedaran molt difuminades. Bromes a part, vull felicitar el grau de coordinació existent entre el Ministeri

de Foment i la Diputació de Barcelona, perquè són dues obres diferents.

Una cosa és la rotonda que ja està bastant avançada, pràcticament en la seva fase final, i una altra obra paral·lela i coincidint en el mateix espai físic és l'ampliació dels accessos des de la rotonda a la B23 i l'A2. Aquí el que estem fent és una obra de millora, de duplicar els carrils d'anada i tornada. La rotonda ha crescut i s'ha traslladat. La vella farà d'intercanviador per a vianants i per a ciclistes perquè puguin creuar la riera de Torrelles amb un pont que imita l'antic pont Palanca, que es va construir l'any 1902 perquè els treballadors i treballadores poguessin anar a la Colònia Güell a treballar. Un dels objectius és que no hi hagi persones que puguin passar per sobre de la carretera, com ara està passant.

Gràcies a aquestes obres hi haurà també connexions directes des de Sant Boi direcció Barcelona sense haver d'entrar a la rotonda, per tant, serà més àgil. De la mateixa manera, quan vens a Barcelona a direcció Can Ros també es podrà entrar directament sense haver d'entrar a la rotonda.

Quan està previst que acabin les obres?

Som conscients que queden bastants mesos al davant. Només per la rotonda falta ben bé mig any d'obra, però estem contents perquè el ritme és bo i el que es busca és millorar la mobilitat de la gent i fer que un problema que té molta part de la ciutadania que han de fer servir aquesta rotonda en el seu dia a dia, se solucioni.

Què implicarà per a Sant Vicenç la reforma de la rotonda i els accessos?

Sobretot amb gent més feliç al municipi. Les hores puntes són

complicades, hi ha molta gent que se'n va a treballar aquelles hores i que tenen problemes per arribar a la feina. També hi ha gent que estudia fora, gent que porta els seus fills a les escoles de fora de Sant Vicenç... en aquella hora tenim molts problemes d'accessibilitat. A més, permetrà que la gent de fora de Sant Vicenç ho tingui més fàcil per venir a gaudir del nostre municipi.

Un dels esdeveniments més importants que se celebra a Sant Vicenç dels Horts és la Mostra Comercial, Agrícola i Gastronòmica i enguany n'heu celebrat la 40a edició. Quina valoració en faríeu?

Aquest any estem molt contents de la repercussió mediàtica que ha tingut, ja que, per primera vegada, ha estat molt present en els mitjans de comunicació tant nacionals com estatals. Tenim la sensació, fins i tot la certesa, que ha vingut molta més gent de fora de Sant Vicenç dels Horts, i això és el que busquem, ser prou atractius per cridar l'atenció. La Mostra en un inici estava molt vinculada al món de la pagesia, servia per mostrar al nostre municipi allò que es feia a Sant Vicenç dels Horts. Era una mostra molt casolana, molt nostra, on la gent sortia al carrer i la feia molt seva, però no tenia atractiu cap a fora. És quan apareix la banda gastronòmica, aquest últim cognom que des de fa anys hem introduït, la que jo crec que està tenint més èxit i més

repercussió cap a fora del nostre municipi.

Dins la part gastronòmica, aquest any heu celebrat la 7a edició de la Mostra Internacional de Pastisseria.

Sí, i és un èxit. Aquest any la presència d'en Jordi Roca ens ha ajudat a fer que hi hagi més pol d'atracció. Hi havia moltíssima gent dissabte al matí que sortia de la inauguració, i no acostuma a ser un espai on la gent vingui en massa. Era increïble veure la fila de gent que volien entrar per veure en Jordi Roca! És el millor pastisser del món, ha vingut a Sant Vicenç i, per tant, això ens ajuda a entendre que és un esdeveniment que el sector reconeix i que ens dona un cert prestigi.

Malgrat aquesta expansió, els vicentencs se senten seva la Mostra Internacional de Pastisseria?

No soc capaç de dir-te el percentatge de persones de Sant Vicenç que gaudeix de les demostracions dels pastissers i de les pastisseries, però la ciutadania l'ha reconeguda molt bé. A més, crec que hi ha una sensació intangible, que és l'orgull. Sant Vicenç és un municipi que sempre ha patit de tenir una baixa autoestima, sempre hem estat autoconcebuts com els pobres de l'entorn de la comarca i jo crec que esdeveniments com aquests també donen un punt d'orgull. Estem acostumats al fet que es parli de Sant Vicenç per qüestions

que a vegades no són positives i per un moment som un focus per una qüestió molt alegre, molt positiva i això també ens genera aquesta situació d'autoestima i d'orgull, que tanta falta ens fa.

En aquest nou mandat va ser reelegit com a alcalde però amb un canvi de socis, de Ciutadans als Comuns. Com valora aquest canvi?

El mandat anterior va ser complicat. Vam iniciar el mandat governant en solitari amb un pacte amb Ciutadans, però estaven fora del govern. Posteriorment es van incorporar al govern, després es va trencar el seu grup municipal, van marxar dos regidors i un es va quedar. Un escenari bastant poc estable i amb moltes dificultats per poder anar aprovant temes en els plens, però crec que ens vam defensar molt bé. Vam tirar endavant totes les qüestions que teníem en agenda per avançar, tot i les dificultats, i també vam ser capaços d'arribar a acords amb altres grups.

És evident que la situació que tenim en aquest mandat és diferent, és més estable. Nosaltres hem crescut, tenim 9 regidors, i Sant Vicenç En Comú - Podem han mantingut els dos que tenien. Tenim un acord signat amb unes prioritats molt clares que compartim. També vam pactar la discrepància, ja que en algunes qüestions no estem d'acord. Mantenim totes dues formacions polítiques, però en aquests temes



farmàcia canros
Antonio Vaquer Herreros

Mossèn Cinto Verdager n° 232
Sant Vicenç dels Horts
T. 93.656.20.07 / 93.656.98.14

obert
365
dies a l'any
de **9h** a **22h**

RESTAURANT

Las Palmeras

SANT VICENÇ DELS HORTS

T. 936 56 13 16



Restaurante-Bar

Menú diario

Terraza

Salones para eventos

Celebraciones especiales

Parque infantil

Acceso minusválidos

Párquing gratuito



CRTA. BV-2002 km. 2,8 Sant Vicenç dels Horts (08620)
restaurantelaspalmeras@outlook.es restaurantlaspalmerasSVH

que estem en desacord tenim una posició conjunta i és la que mantenim.

Els resultats de les últimes eleccions van donar entrada a 2 regidors de VOX al consistori, i des del seu grup municipal han declarat que “no parlaran amb l'extrema dreta”. Com és la relació amb aquesta força política?

La pitjor notícia de l'any 2023 va ser l'entrada de l'extrema dreta a les nostres institucions, i això no ho podem evitar, però el que sí que podem impedir és que aquests dos regidors juguin qualsevol paper polític al nostre municipi. Per tant, estem arribant a acords amb Junts per Sant Vicenç amb aquest objectiu d'unir les forces polítiques democràtiques i de progrés al nostre municipi. Discrepem molt amb moltes coses, però en posem d'acord en allò que és prioritari, com aïllar a Vox de la vida política del nostre municipi.

Per una altra banda, no hem d'oblidar que hi ha un número important de vicentins i vicentines que han votat a Vox, i estem preocupats i estem treballant a intentar que les polítiques públiques i la vida política del nostre municipi permetin que aquestes persones que en algun moment han trobat raonable votar a l'externa dreta, trobin un motiu per retornar els seus vots a les forces polítiques de caràcter democràtic, com són la resta de partits polítics que ens vam

presentar a les eleccions, ja no dic el PSC -la força que represento-, dic qualsevol altre partit que no sigui a Vox. Aillem a Vox i treballem perquè la ciutadania que els va votar deixi de fer-ho.

Quins reptes queden per assolir en aquest mandat?

A Sant Vicenç tenim una situació complicada. En l'economia, tenim una renda per càpita de mitjana baixa, tenim un nivell d'atur estructural molt alt, del 10%, per tant, tenim molta tasca a fer.

Hem de desenvolupar habitatge, que és important. Tenim tres projectes importants per construir habitatge, però les polítiques en aquesta qüestió són molt lentes. Tenim un espai al camí de la Font de Sant Josep, que ja hem cedit a l'Àrea Metropolitana, i s'ha de fer un concurs arquitectònic per acabar tenint un projecte executiu. Per altra banda, tenim un espai davant de l'ambulatori vell, al costat de la carretera de Sant Boi, ara en desús, on volem construir 60 habitatges privats i una setantena d'habitatges protegits. Aprofito per recordar que no toquem cap espai catalogat com agrari. També tenim un espai al començament del municipi, tot just

entrant de Molins de Rei, l'espai de la Bofarull, un espai industrial també molt antic que està fora de norma des de fa molts anys, i que també tenim un acord per transformar-lo urbanísticament, on apareixeria un petit barri nou.

Aquests tres espais de creixement són importants i és un repte de futur importantíssim, que no ho veurem acabar durant aquest mandat, però hem de començar a caminar per poder oferir oportunitats de futur a la gent jove del nostre municipi, que fa molts anys que veuen que no es construeix habitatge protegit. ◀



Grocasa ¿Quieres vender un piso y/o contratar una hipoteca?

Llama o envía un Whatsapp al
678 338 950



 Plaça de la Vila, 4
Sant Vicenç dels Horts

+10.000 Familias han confiado en nosotros

4,8 Google 



perruqueria **mogador**

color + pentinar **30^{95€}**
de diluents a dislocacions

C/ Mossén Jacint Verdaguer, 156-158 bxs.
Tel. 93 605 28 01
C/ Barcelona, 9 - 11
Tel. 93 042 51 63

 **677 00 02 64**
Sant Vicenç dels Horts

Associació de Veïns i Veïnes El Canal



▶ L'Antonia va arribar al barri del Canal fa 50 anys, quan en tenia 18 i tot just feia 2 anys que existia l'Associació de Veïns i Veïnes d'aquest barri. Es va instal·lar en un dels primers pisos que acabaven de construir i l'estat del barri era molt precari: carrers sense asfaltar, rates, no hi havia llum al carrer... L'Antonia ha vist l'evolució del Canal i, en part, ha estat gràcies a les lluites de l'Associació. Recorda amb enyorança una marxeta fins a les portes de l'Ajuntament que van fer els veïns, amb espelmes a les mans per reclamar una millor il·luminació per al barri.

Després d'haver estat vocal i secretària, l'Antonia actualment és la presidenta de l'Associació i, tot i que al principi li feia una mica de respecte, afirma que se sent orgullosa de representar una entitat tan important pel barri perquè, per sobre de tot, li agrada poder solucionar els problemes de la gent. Per ella,

sense l'Associació el barri no seria el que és. "Per mi formar part de l'Associació significa tenir un lloc on saps que pots acudir per qualsevol cosa, per solucionar qualsevol problema i fer pinya al barri", afirma.

Actualment, duen a terme tallers cada setmana com pilates, balls en línia, balls de saló, balls moderns i ioga, entre altres, que agrupen a moltes persones i creen unió entre els veïns i veïnes. "Les festes també són importants en qualsevol comunitat de persones", afirma l'Antònia. Per això fan paelles populars, havaneres, la revetlla de Sant Joan i balls populars a l'estiu, una nova iniciativa al barri per la gent gran, que els mesos de juliol i agost tenen molt poca activitat i no acostumen a sortir gaire de casa. "El ball és la medicina de l'ànima", afirma l'Antònia, i assegura que aquesta nova proposta es mantindrà aquest

any perquè és important que la gent gran no se senti sola.

A part dels esdeveniments i els tallers, també ofereixen serveis de podòleg, massatgista i acompanyament emocional, que són més barats pels socis. Tot i que tothom pot accedir a tots els actes, l'Antonia vol fer valdre la tasca dels socis i de les persones voluntàries, ja que, segons ella, des de fora a vegades no es valora la gran feina que fan i, en part, l'Associació no funcionaria sense la seva col·laboració.

L'Associació de Veïns i Veïnes El Canal és una institució al servei del barri, on tothom pot acudir per trobar suport i conèixer les persones que viuen al voltant. L'objectiu de l'entitat és recolzar-se entre el veïnat, i animen a tothom a apropar-se a les festes i esdeveniments per qualsevol cosa que necessitin, ja que asseguren que els rebran amb els braços oberts. ◀



Salvador Auberni

“Les aules d’extensió universitària afavoreixen l’envelliment actiu, és a dir, ofereixen la capacitat d’aprenentatge, de compartir, d’interessar-se per diversos temes culturals, alhora que mantenen la curiositat intel·lectual, l’intercanvi i el diàleg amb altres persones.”

▶ Molins de Rei tindrà, per primera vegada, una aula d’extensió universitària associada a la Universitat Autònoma de Barcelona. A partir del 27 de febrer, la Biblioteca El Molí acollirà diferents conferències per a gent gran, tot i que també estaran obertes a altres edats. En parlem amb el seu impulsor, Salvador Auberni, que és mestre, pedagog, té un Màster en Conflictologia i és autor de llibres com “Viure en dignitat”, on parla de les discriminacions que pateix la gent gran.

Com ha sorgit la iniciativa d'impulsar l'aula d'extensió universitària?

Jo he participat com a ponent en altres aules d'extensió universitària i vaig prendre consciència que Molins necessitava una associació d'aquestes característiques. Un bon dia em vaig convèncer que ho havia d'aconseguir i, a través d'una sèrie de coneguts meus i amistats vam crear un petit grup promotor i ho vam tirar endavant. Val la pena reconèixer que l'Ajuntament ens ha acollit molt positivament i està molt motivat perquè aquesta aula tingui èxit, perquè aporta molts valors a la societat en conjunt i a la gent gran en particular.

Quan començarà i quines conferències acollirà?

Les conferències començaran el 27 de febrer a la Biblioteca El Molí i les duran a terme persones del món de la cultura com Xavier Albertí, dramaturg i exdirector artístic del Teatre Nacional; Nadia Ghulam, escriptora afganesa... i altres perfils que estem pendants de confirmar. Volem tractar temes molt diversos com l'Òpera, la intel·ligència artificial i la societat de la desinformació, entre altres. La primera xerrada serà oberta a tothom perquè aprofitarem per presentar l'activitat i ens volem donar a conèixer. Les altres només seran accessibles pels socis i sòcies, tot i que ens estem plantejant que cada soci pugui convidar una altra persona, depenent del nombre de socis que hi hagi i la capacitat de la sala.

Què aportarà a Molins de Rei aquesta primera aula d'extensió universitària?

Les aules d'extensió universitària afavoreixen l'envelliment actiu, és a dir, ofereixen la capacitat d'aprenentatge, de compartir,

d'interessar-se per diversos temes culturals... Mantenir la curiositat intel·lectual, l'intercanvi al diàleg amb altres persones i el fet de tenir objectius concrets configuren el que s'entén com envelliment actiu. No quedar-se tancats a casa, sinó despertar aquest interès intel·lectual i mantenir-se actiu mental i vitalment beneficia la qualitat de vida de les persones.

A part d'impulsor d'aquesta iniciativa, també ets docent i escriptor, i un dels temes que tractes en molts dels teus llibres és, precisament, la visió que té la societat sobre la gent gran. Quines són les discriminacions que pateix aquest col·lectiu?

La principal discriminació és considerar la gent gran com a classe passiva. Si analitzem aquesta expressió, estem afirmant que les persones grans no serveixen per a res, que només són una despesa. Això és l'assassinat del potencial de la persona, ja que l'estem definint com un personatge inútil en l'àmbit social. Com a conseqüència, es pot arribar a considerar que les despeses que es destinen a la gent gran priven a la societat d'altres coses, i s'estén la idea que aquestes despeses no aporten res i no són sostenibles.

Aleshores veus que en els pressupostos dels governs, el concepte de serveis a les persones grans està a la cua del tren de la inversió. I així anem. Si Espanya gastés el mateix que països del nostre entorn europeu, actualment s'hauria de duplicar el fons que està dedicant a la gent gran. Tenint en compte que en 30 anys serà el col·lectiu més nombrós i gairebé el 50% de la població estarà dins d'aquestes edats, ja ens podem imaginar el que s'hauria d'anar invertint pel que fa a pressupostos. Per tant, el panorama no és massa

positiu i esperançador. De totes maneres, no vull trencar-ho tot, també és veritat que per part d'ajuntaments, en el nostre cas l'Ajuntament de Molins, comencen a donar alguna nota d'una certa sensibilitat cap a aquest camí i es comença a iniciar alguna via de principi de solució. Però anem molt a poc a poc i, d'una altra manera, anem tard.

Quina visió té la societat sobre la gent gran?

En general, no hi ha consciència social de la veritable problemàtica de la gent gran, i la primera mostra d'aquesta manca són les discriminacions que pateix aquest col·lectiu. Se'ls infantilitza i se'ls protegeix d'una manera paternalista, però en el fons és per dissimular tot el que hi ha al darrere. Quan veig un edifici amb el títol de "residència d'avis", ja em poso malalt. No és una residència d'avis, és una residència de gent gran. Aquesta visió paternalista fa una sensació que els estàs protegint, quan al fons els estàs discriminant, això per un costat. I després, jo diria, la poca valoració que es té respecte a la gent gran. De vegades, aquestes petites discriminacions succeeixen dins la mateixa família, en el lloc en què hauríem d'estar més respectats i més tinguts en compte. Per tant, jo diria que la consciència social s'hauria de revertir cap a un més gran respecte, atenció i valoració adequada de la gent gran.

I en aquest sentit, quin paper poden tenir les aules d'extensió universitària?

Precisament són aules que volen prestar un servei a la gent gran perquè surtin de casa, es relacionin amb altra gent i mantinguin viu l'interès i la curiositat intel·lectual. El fet de sortir de casa, escoltar una

conferència sobre un tema que et pot interessar molt, o participar en les assemblees que tindrem més endavant és molt beneficiari per la gent gran. Per tant, és una entitat molt viva en si mateixa i el que busca és mantenir el cervell actiu, mantenir les relacions socials i la curiositat intel·lectual, que en el fons va afavorint un envelliment més normalitzat.

Molins de Rei tindrà una nova residència, en principi, l'any vinent. Què n'opines d'aquests equipaments?

Crec que les residències han de canviar de concepció, han de ser l'últim recurs per a una persona. S'ha d'intentar mantenir el màxim de temps possible la persona dintre de casa seva perquè és el seu escenari. Quan penso en una

persona gran que ha viscut tota la vida a la mateixa casa, que un bon dia li diguin "fora d'aquí" i el portin a una instal·lació orientada com als antics asils, posar-los en una habitació amb un aire molt hospitalari, a vegades compartint una habitació amb una persona que no coneix de res... se'm posen els pèls de punta. Hi ha especialistes que han estudiat que, segons quin tipus d'atenció es rep dintre d'aquests equipaments, és la porta segura a la depressió.

No pot ser que en una residència tot sigui dirigit, marcat i pautat des de dalt, i que el resident no tingui cap mena de potestat per variar les coses en funció dels seus interessos. Totes les persones tenim fortaleces i capacitats. En general, les residències consideren els seus residents com persones amb problemes, amb discapacitats, i aleshores està centrat a cobrir aquestes necessitats, però no es preocupen de les fortaleces, del que caldria potenciar i, a més a més, que responen als interessos de la persona.

Per sort la residència que s'ha de construir aquí a Molins de Rei està seguint un nou model de residència amb més sales, amb nuclis de convivència semblants al que és una família i sense grans menjadors. Els colors, el mobiliari i la decoració també busquen apropar-se al que és una llar normal i corrent. ◀



AL SIKULO
BAR RISTORANTE
Menú diari y fin de semana

ESPECIALIDAD EN PASTA, PIZZA Y PASTERÍA SICILIANA

@al_sikulo
Av. Mancomunidad, 6 · Molins de Rei T. 931 926 347

Més de 20 anys preparant menjars!

ROSTISSERIA EIXAMPLE
Gourmet

ROSTISSERIAEIXAMPLE

DE DIMECRES A DIVENDRES I FESTIUS DE 9:30H A 17:30H
CARRER MAJOR, 98 ☎ 622 176 826 📍 93 668 14 74

MOLINS
DE REI
LA RÀDIO NOSTRA

Foto: Roger Tiset.

DIO
LINS
REI
DIO NOSTRA

Begoña Floria

“Recordo un dia amb una sala, en una reunió, amb vuit o nou senyors i jo sola com a senyora. Algú tenia set en un moment donat, i de sobte gairebé tots em van mirar a mi, com si, per ser l'única dona, fos l'única que havia d'aixecar-me per anar a buscar aigua.”

▶ Begoña Floria Eseberri és periodista i ha treballat, entre d'altres, a Catalunya Ràdio, la Vanguardia i el País. Actualment, edita i presenta el programa “Heroïnes Quotidianes” a Ràdio Molins de Rei, que fa visibles trajectòries de dones i que ja ha arribat a la quarta temporada amb més de 130 entrevistes. Treballa a l'Ajuntament de Vallirana com a tècnica superior i anteriorment va ser regidora de l'Ajuntament de Tarragona durant setze anys.

Què et va portar a fer aquest programa? Per què creus que és important destacar històries de dones actualment?

La ràdio és l'arxiu sonor de la societat en què vivim, font de memòria i testimoni per generacions futures. Com a periodista, sempre m'ha interessat destacar històries de vida, que són referents i que ens motiven a ser millors persones i Ràdio Molins de Rei em va donar l'oportunitat de fer realitat aquest projecte. Cal tenir en compte que les veus masculines han estat, històricament, majoritàries. És important equilibrar-ho i la meua contribució és el programa "Heroïnes Quotidianes", que fa xarxa amb altres projectes que tenen el mateix objectiu. Personalment, crec molt en la idea "actua en local i pensa en global" i també en generar sororitat, un terme que es refereix a compartir experiències i lligams entre dones.

Quin criteri utilitzes per decidir a quines dones entrevistes?

Parteixo de la base que totes les dones tenen vivències a explicar i reflexions a compartir. En aquest sentit, he procurat construir un banc de veus variat, divers

i plural, en edat, en origen, en mirada, en formació o en interessos, entre d'altres. Cal dir que treballo molt fent xarxa, sempre demano a les convidades que em recomanin altres dones. La llista mai s'acaba, perquè Molins de Rei, el Baix Llobregat i el món en general està ple de dones increïbles.

Consideres que s'ha avançat respecte a visibilització de les dones a la societat?

Sempre acabo el programa dient que estem al segle de les dones, però queda molta feina a fer. A mi em posa molt nerviosa cada cop que veig una foto on tot són senyors i penso, on són les dones? Per això tenen sentit tots els projectes, per petits que siguin, que treballen per assolir un equilibri social real. Amb les "heroïnes" han sortit altres oportunitats de ser visibles. Vull dir que he donat a conèixer dones que després han estat cridades a ser referents en altres espais o moments socials. Avançarem de veritat quan cada cop que s'hagi d'organitzar un esdeveniment públic es planifiqui en criteris d'igualtat sense que sigui forçat, cosa que de vegades passa ara.

Hi ha altres identitats dissidents que encara no estan prou presents als mitjans de comunicació com les persones trans o no binàries. Algun cop t'has plantejat entrevistar-ne a alguna?

Crec fermament que cal avançar cap a un humanisme plural que faciliti la participació de tothom i en règim d'igualtat en tots els àmbits socials. Ningú té el dret de silenciar cap altra persona. El Col·legi de Periodistes de Catalunya, del qual formo part des de fa més de 25 anys, té un ferm compromís, través del codi deontològic, de fomentar la diversitat i donar veu a tothom. Respecte al programa, és un banc de veus i d'històries de dones, per tant, totes les dones són ben vingudes.

Ets periodista, però també t'has dedicat a la política. En la teua trajectòria professional, has sentit que has hagut de demostrar més que els teus companys homes?

Treballar en espais de poder, sigui política o empresa, sempre suposa un desafiament per qualsevol dona perquè històricament n'hem estat excloses i certament això ha provocat la necessitat de treballar molt més per ser escoltades. En el meu cas, en els meus entorns laborals o socials sovint vaig haver de donar massa explicacions sobre el perquè no estava més temps a casa cuidant les meves filles, quan això a un home, encara avui, no se li pregunta.

En una entrevista a Ràdio Tarragona, expliques en to de comèdia que eres la "pitbull" de l'Ajuntament pel teu caràcter. Com et fa sentir això? Creus que en un home es destacaria el fet de tenir un caràcter fort?

Des de petita que tinc caràcter, i això de vegades m'ha donat algun ensurt perquè tradicionalment a una dona se li suposa docilitat i



Foto: Manuel Gómez.

assentiment. Comparteixo que a un home això no penalitza. Per les dones, en canvi, és un demèrit, perquè si et plantes en algunes coses, ens diuen que "fem por", sobretot a la meua generació. Normalment, m'ho prenc amb humor, que és la millor manera de treure importància a aquest tipus de situacions.

Quines situacions masclistes has viscut en el món de la política? Són diferents que les que hagis pogut viure en l'àmbit periodístic?

Jo crec que són similars, en qualsevol dels dos àmbits. Recordo un dia amb una sala, en una reunió, amb vuit o nou senyors i jo sola com a senyora. Algú tenia set en un moment

donat, i de sobte gairebé tots em van mirar a mi, com si, per ser l'única dona, fos l'única que havia d'aixecar-me per anar a buscar aigua. Evidentment, ni em vaig moure de la cadira, cosa que va generar un silenci incòmode, *jajaja*. També és destacable el fet que en política, en actes públics, hi ha una tendència bastant estesa en anomenar a les dones pel nom de pila i als homes pel cognom, en un mateix acte o context. Això em fa molta ràbia.

S'apropa el 8 de març, Dia de la Dona. Com valores l'estat del feminisme actualment? Creus que s'ha avançat en alguns temes? Quins reptes queden per complir?

Crec que el feminisme hauria de ser un moviment universal i

per alguns sectors es veu com un tema només de "dones", quan és un tema de tothom, perquè ens hi juguem molt. Una societat desigual és caldo de cultiu pel populisme i la crispació i això comporta violència i pobresa econòmica i cultural. Per sort, hem avançat en algunes coses, i les mobilitzacions al voltant de dies com el 8 de març són una esperança. Crec que la societat és més conscient del fet que existeix bretxa salarial i també s'ha fet molt visible la necessitat de lluitar contra les agressions a dones. Legislativament, també hem guanyat, la llei de Paritat i els permisos de maternitat i paternitat han ajudat molt a què hi hagi menys discriminació en les empreses pel fet de poder quedar-te embarassada, cosa que fins fa pocs anys era un problema. Dit això, queden molts reptes per complir sobretot perquè si bé a espais com Europa sembla que les coses van millor, amb mirada global realment t'espantes. M'afecta molt, per exemple, com s'utilitza la violació a dones en el context de guerra com a arma contra l'enemic, o la situació de les dones a l'Afganistan. En conclusió, hem de continuar lluitant i treballant per la igualtat i no hi ha accions petites o grans, totes sumen, cadascú des del seu espai i des de les seves possibilitats. ◀



CAL CHICHÓ 2.0

MENÚ CALÇOTADA
32 EUROS

Calçots de Valls sense limit
Graellada de carn, botifarra, xai, pollastre, patata al caliu i carxofa
Pa, vi i gasosa
Crema catalana

RESERVES
93 656 97 91 - 627 70 02 70

Instagram: calchicho1973
Carrer dels Fundadors, 1
Sant Vicenç dels Horts
(Carretera de Torrelles)

Mecànica
Pneumàtics
Electricitat

Coperauto
Sant Vicenç

Revisió Pre-Itv
Planxa i pintura

recepicio@coperautosvh.com
Av. Torrelles, 10 · Sant Vicenç dels Horts

93 856 30 11 / 671 143 939

CONEIXEM
LES FONTS
DE MOLINS
DE REI



Marià Caimó



Font d'en Cosí o de Ca l'Amigonet

Localització: situats al pàrquing que hi ha per sobre la masia de can Rabella, agafem el camí que surt pel costat d'una torre elèctrica tot vorejant alguns camps conreats amb vistes

sobre la riera de Vallvidrera. Més endavant iniciem una breu pujada al final de la qual trobem un pal indicador i seguim recte en direcció a ca n'Amigonet. Aviat deixem de banda un camí que puja per l'esquerra i en un

revolt a la dreta veiem un altre pal indicador: allà seguirem en direcció a la font del Cosí, sempre endavant i a tocar d'una tanca metàl·lica fins que, passats uns 12', un altre pal indicador ens mena a la font per un camí



poc trepitjat que baixa al fons del torrent, a 80 m a l'esquerra del qual ens espera la font.

La font del Cosí pertany al terme municipal del Papiol i està situada per sota les Cases del Puig, al marge dret del torrent de l'Amigonet, que aigües avall desguassa a la riera de Vallvidrera. Anys enrere, aquesta font era la més coneguda i valorada, i es deia que l'aigua que rajava feia venir ganes de menjar fos per aquest motiu o perquè era a prop del poble, hi anava gent fins i tot de fora del Papiol. També era molt apreciada pels excursionistes de la nostra vila, que hi feien parada en les seves caminades.

Fins no fa gaire, aquesta font era una construcció molt senzilla, formada per una arqueta de captació ben visible sota un espès alzinar, amb una pica d'obra arrebossada situada a nivell de terra i al marge dret de la llera del torrent, on l'aigua rajava per un tub, i sota un roure monumental que va caure l'abril del 2017, de

manera que va malmetre'n tot el conjunt, fins al punt que s'hi va posar un tub provisional de plàstic cobert per unes pedres amuntegades que simulava la font provisional i que encara abocava l'aigua directament a la llera del torrent.

Posteriorment, a principis del 2021, l'Ajuntament del Papiol va encarregar tota una sèrie d'actuacions que, supervisades pels Serveis Tècnics del Parc Natural de la Serra de Collserola, han estat encaminades a restaurar la surgència de la font, crear un gran mur de pedra que la protegeix de futures erosions i construir unes escales de pedra per tal de facilitar l'accés a la font. A més, també són molt visibles els moviments de terra que s'hi van fer per regularitzar el llit del torrent i preveure que, en moments de crescuda, no s'obturí el pas de l'aigua i provoqui desbordaments als entorns. Un condicionament de tot aquest paratge de la font del Cosí del qual ens n'alegrem i que tant de

bo es poguessin fer en altres fonts de la nostra vila.

Un cop visitada la font, tornem a la pista principal i iniciem la tornada. Tot caminant ens fixem que hi ha alguns pins i alzines que amb la sequera actual s'estan assecant perquè les fulles dels arbres no poden fer bé la fotosíntesi. Molt resumit, diríem que les fulles, sense l'aportació d'aigua que els arriba de les arrels, creen una mena d'autodefensa interna i tanquen uns estomes o cèl·lules microscòpiques que tenen en el seu revers per reduir el màxim possible d'aigua que es perdi en forma de vapor a l'exterior. A més, quan aquests estomes es tanquen les fulles també deixen d'absorbir CO₂ de l'atmosfera, uns nutrients sense els quals deixen de créixer i desenvolupar-se. ◀

*Si vols pau i no gresca,
segueix aquest camí;
trobaràs la font d'en Cosí,
d'aigua millor que el vi.*





Narcís Aracil

Ruta de les dues Ermites



Podeu descarregar la ruta al QR



Sant Ramon i Sant Antoni – Sant Vicenç dels Horts - MdR

Des del club ciclista **SONS&BIKES**, una de les primeres sortides organitzades el gener de 2024 va ser una clàssica de BTT, des de Molins de Rei, que recorria els dos puigs de l'altra banda del riu, els quals configuren el paisatge de darrere de Sant Vicenç dels Horts. Ens referim a **Sant Ramon i Sant Antoni**, amb les seves ermites ben conservades. La ruta, amb una distància de 31,5

km i un desnivell positiu de 640 m, compta amb algunes pujades exigents, però sense dificultats tècniques, ja que el 97% del recorregut és per pistes.

La sortida comença pel camí del riu, en direcció al pas inundable. Després de travessar el riu cap a Sant Vicenç, continuem en direcció al Prat, fins a arribar al Parc Fluvial de Sant Boi (km 10,3 del *track*), a la dreta del qual trobem la rampa de sortida a **Sant Boi**.

Circulem pel carrer Eusebi Güell fins a arribar a la carretera de Sant Climent, on comença l'Anell Verd (km 13,5), característic per les baranes de fusta a gran part del recorregut. La pujada, de 3 km i 221 m de desnivell, ens condueix al puig de Montbaig, on hi ha la imponent ermita de Sant Ramon. La primera part de la pujada té un pendent important fins al Pavelló de Caça; després ja s'aplana. Posteriorment,

passem al costat de la cadena i arribem a la font de **Golbes** (km 14,3), un racó amb vegetació frondosa i una àrea de descans agradable. La pista continua amb un desnivell assequible, amb vistes impressionants cap a la vall del Baix Llobregat. Els revolts amples, de 180 graus en ziga-zaga, ens porten finalment a l'**ermita de Sant Ramon**, a 295 m d'altitud (km 16,4), que ofereix una panoràmica espectacular del Barcelonès, la vall i el delta del Llobregat, la costa mediterrània, l'aeroport i els nuclis urbans fins al massís del Garraf.

Iniciem la baixada pel mateix camí i, després de dos revolts, prenem el corriol de l'esquerra, que ens condueix a la passarel·la de fusta per sobre de la carretera BV-2004, construïda per l'Anell Verd. Al següent encreuament girem a la dreta per agafar el camí del puig de l'Angle, senyalitzat com "La ruta dels cirerers" a la Xarxa de Senders de





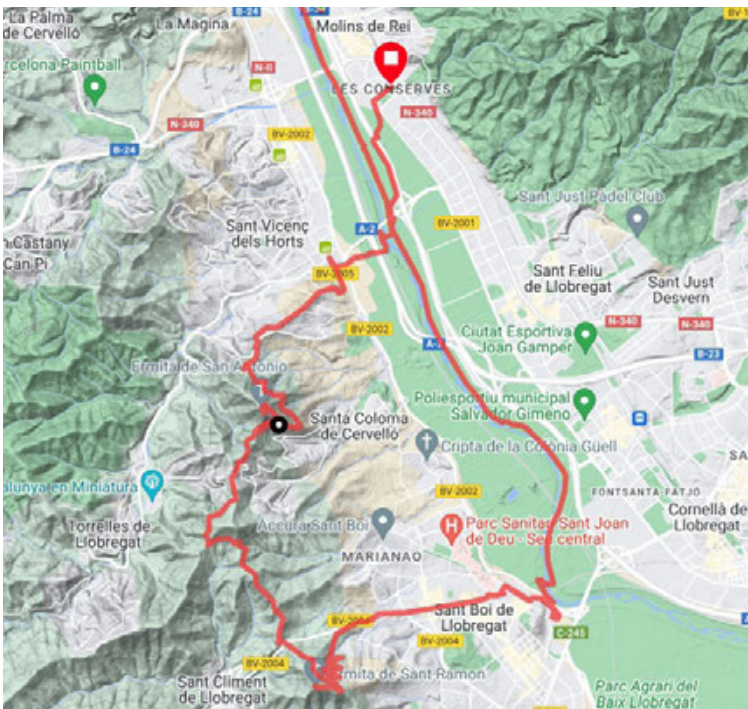
l'Ajuntament de Sant Climent. Des d'aquesta pista, amb passeres de fusta i pocs pendents, les vistes són excepcionals cap a la vall de Sant Climent i el Llobregat, fins a arribar al coll de la **Creu de Querol** (km 20,1).

Seguim a la bifurcació de la dreta en direcció a Torrelles. Circularem per aquesta senda, que forma part de la **GR92**, fins al carrer de Can Cartró, a Cesalpina, i la plaça de Provença (km 21,2), on encetem el camí de Sant Antoni, per on arribem

al Pla de les Bruixes. És una cruïlla on veurem la cadena al mig del camí de pujada a Sant Antoni i Montpedrós. La primera part de la pujada té una rampa amb un desnivell del 15%, fins que arribem a una petita esplanada (la Bassota), on podem recuperar l'alè. Continuem la pujada per una recta de 200 m. El camí és ample, però el desnivell comença des d'un 10% i a la part final s'incrementa fins al 20%. L'ascensió finalitza amb un revolt de 180 graus, des d'on

veiem tot Molins, i amb només 50 m arribem a l'**ermita de Sant Antoni**, a 357m d'altitud (km 22,8). Des d'aquesta talaia, podem admirar les muntanyes d'Ordal, el massís del Garraf, Montserrat, la Mola, Collserola i fins i tot els Pirineus, a més, en direcció sud, veiem la costa mediterrània.

Iniciem la baixada pel mateix camí fins a la cadena, on continuem a l'esquerra pel camí del Pla de les Bruixes, part del GR92. Després de 2,5 km arribem al nucli urbà de **Sant Vicenç dels Horts** (km 25,9) i seguim el traçat de la GR92 fins al camí del costat de les vies dels Ferrocarrils de la Generalitat. Travessem la zona verda can Sabat i, després de travessar la carretera, tornem pel camí al riu. A continuació, pel pas inundable acabem a Molins (km. 31,5).



📷 f sonsandbikes

| | |
|--------------------|-------------------|
| 31,5 km | 640 m |
| Distància | Desnivell positiu |
| 317 m | 9 m |
| Altitud màxima | Altitud mínima |
| Moderat | 26 |
| Dificultat tècnica | Trailrank |
| 633 m | Anada |
| Desnivell negatiu | Tipus de Ruta |



Laura Munt

► Potser la coneixeu perquè va ser regidora de l'Ajuntament de Molins de Rei, potser perquè és la presidenta del Cercle Artístic o perquè l'heu vist formant part del món associatiu de la vila amb els Matossers o amb el Moviment Feminista. Va créixer al barri de la Bonanova de Barcelona en una família de 7 germans, on va rebre una educació molt disciplinada. El seu pare era escalador i formava part del Centre Excursionista de Catalunya, i li va traslladar la passió per la muntanya. Les casualitats de la vida van portar-la a conèixer el seu marit barceloní a Madrid, i els alts preus de l'habitatge de Barcelona (sembla que estiguem parlant d'avui mateix) la van portar a viure a Molins de Rei ara fa 26 anys.

La Laura no ha passat desapercibuda aquests anys a la vila. El 2017 va entrar a l'Ajuntament com a regidora de Feminismes i LGTBIQ+ amb la CUP, però per ella no va ser

una bona experiència. Va veure que perdia gran part de la seva privacitat i va viure aquella època de manera molt estressant, per això ho va acabar deixant al cap d'aproximadament un any. Tot i això, està satisfeta de la feina que es va dur a terme des de la seva regidoria, ja que considera que van fer grans canvis en termes de feminisme i de lluita contra el masclisme dins i fora de l'Ajuntament. Ara continua fent activisme amb el Moviment Feminista de Molins de Rei i, encara que descarta tornar a primera línia de la política, continua involucrada en la vila i a les passades eleccions va ser la sisena a la llista d'Enlaira Molins.

Una de les seves passions, a part dels seus tres fills Kirsí, Raimo i Kai, és la fotografia. Des dels 14 anys va penjar-se una càmera al coll, va comprar-se el seu propi laboratori fotogràfic i, de manera autodidàctica, revelava les seves pròpies fotos. La fotografia la va portar al món del cinema, on també va aprendre l'ofici de

maquilladora que la va portar a viatjar als Estats Units. Ha passat 25 anys darrere de les càmeres, sigui fotografiant o maquillant, i ara vol traslladar la seva passió al Cercle Artístic, entitat de la qual n'és presidenta, on vol muntar un laboratori fotogràfic per ensenyar a revelar.

La Laura té una manera clara de veure la vida: intenta transformar el negatiu en positiu. A 50 anys, la vida li va posar al davant un càncer que va fer aflorar totes les seves pors i viure un dels moments més durs de la seva vida, però la seva fortalesa va ajudar-la en aquest camí. Ara fa 2 anys li van donar l'alta. Per ella "hem de fer allò que ens apassiona perquè de vida només n'hi ha una". Segurament us la trobareu passejant per la vila i entretinent-se parlant amb tothom perquè això és el que li agrada, fer vida de poble i perdre el temps amb aquestes coses que per ella, són guanyar qualitat de vida. ◀

FINS A

15

ANYS DE
GARANTIA*
TOYOTA RELAX



LES APARENANCES NO ENGANYEN

NOVA GAMMA **TOYOTA C-HR**
ELECTRIC HYBRID I ENDOLLABLE

DES DE

200 €
AL MES*

48 quotes.

Entrada: 10.871,60 €.

Última quota: 18.702,48 €.

INCLOU 4 ANYS DE GARANTIA I MANTENIMENT



TOYOTA STARBAIX
www.starbaix.toyota.es

Avd. Barcelona, 211 · Molins de Rei
Telf: 935 174 098

SANT BOI - GAVÀ - L'HOSPITALET

Gamma Toyota C-HR Electric Hybrid: Emissions CO₂ (g/km): 105 - 116. Consum mitjà (l/100 km): 4,7 - 5,1.
Gamma Toyota C-HR Plug-in Hybrid: Emissions CO₂ (g/km): 19 - 20. Consum mitjà (l/100 km): 0,8 - 0,9.

*Preu corresponent a Toyota C-HR Electric Hybrid 140H Advance. Preu a finançar: 30.800 €. Toyota Easy Plus: 800 €. Preu de venda al comptat sense serveis: 32.500 €. Entrada: 10.871,60 €. TIN: 8,50 %. TAE: 9,83 % (Easy Plus opcional no està inclòs en el cost de finançament a efectes del càlcul de la TAE). 49 mesos: 48 quotes de 200 €/mes i una última quota de: 18.702,48 €. Comissió d'obertura finançada (2,99 %): 619,78 €. Import total del crèdit: 21.348,18 € (inclou Easy Plus). Import total pendent: 28.302,48 €. Preu total a terminis: 39.174,08 €. Cost total del crèdit: 7.574,08 €. Import dels interessos: 6.954,30 €. Sistema d'amortització francès. Oferta de finançament amb el producte Toyota Easy de Toyota Kreditbank GmbH, sucursal a Espanya. Capital mínim a finançar: 17.000 €. IVA, transport, impost de matriculació, promoció i contribució del concessionari inclosos. Altres despeses de matriculació, pintura metal·litzada i equipament opcional no inclosos. Paquet Toyota Easy Plus amb 4 anys de garantia i manteniment (amb una revisió cada 15.000 km o un cop a l'any, el que passi primer).

Inclou l'extensió de garantia Toyota Relax, un cop finalitzat el període de garantia original de fàbrica, el client podrà renovar-la anualment al realitzar la revisió als tallers oficials de Toyota. Fins a 15 anys o 250.000 km (el que passi primer). El model visualitzat pot no correspondre amb el model ofert. Oferta vàlida fins al 01/04/2024 a la Península i a les Balears. Promoció no acumulable a altres ofertes o descomptes. Queden exclosos d'aquesta promoció els vehicles per a flotes. Oferta proporcionada per Toyota Espanya S.L.U. (Avda. Bruselas, 22. 28108 - Madrid) i la seva xarxa de concessionaris. Per a més informació, consulteu les condicions al vostre concessionari habitual o a toyota.es. El consum de combustible i les emissions de CO₂ es mesuren en un entorn controlat, d'acord amb els requisits de la normativa europea. Per a més informació o si esteu interessats en les especificacions d'un vehicle amb un acabat diferent, poseu-vos en contacte amb Toyota Espanya, S.L.U. o amb el vostre concessionari Toyota. El tipus de conducció, juntament amb altres factors (com les condicions de la carretera i meteorològiques, el trànsit, la manera de conduir, els accessoris instal·lats després de la matriculació, la càrrega, el nombre de passatgers, etc.), influeix en el consum de combustible i les emissions de CO₂.

*EISB ofereix una
educació internacional
singular fruit d'una
comunitat diversa,
respectuosa i familiar.*



OPEN DAY IS EVERY DAY

La nostra escola està sempre oberta

Descobreix el nostre projecte educatiu **únic**.



SOL·LICITA UNA
VISITA PERSONALITZADA

"Escola Europa", Sant Cugat del Vallès, Barcelona.
+34 935 898 420 www.eisbarcelona.com

Immersiò lingüística / Mentalitat internacional
Entorn únic / Professionals compromesos

Educació Infantil des dels 9 mesos

Primària, E.S.O.

Batxillerat Nacional

Batxillerat Internacional

American High School Diploma



Transport escolar
Baix Llobregat - Sant Cugat